

# TOURISME DURABLE

## DEFINITION

**TOURISME DURABLE:** Une forme de tourisme qui tient pleinement compte de ses impacts économiques, sociaux et environnementaux actuels et futurs, en répondant aux besoins des visiteurs, des professionnels, de l'environnement et des communautés d'accueil.  
(UNWTO, 1993)



## QUELQUES DATES CLÉS

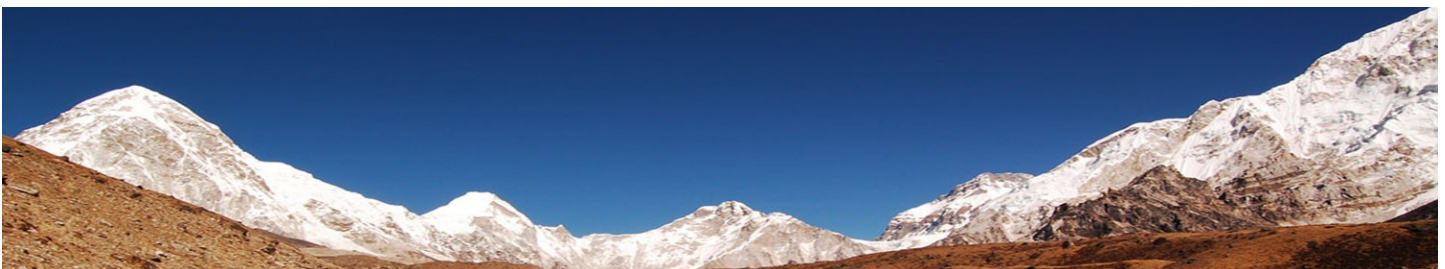
1980	Conférence mondiale sur le tourisme, Manille - Déclaration de Manille sur le tourisme mondial	1992	Sommet de Rio, Rio de Janeiro - Vote de l'agenda 21
1995	Conférence mondiale du Tourisme durable de Lanzarote, Canaries - Définition des principes du tourisme durable et Charte mondiale du tourisme durable	1999	Adoption du Code mondial d'éthique du tourisme par l'Assemblée générale de l'OMT
2000	Sommet mondial sur la paix par le tourisme, Jordanie - Déclaration d'Amman sur la paix par le tourisme	2004	Actualisation des principes du tourisme durable par le Comité de développement durable du tourisme de l'OMT
2006	Création du Groupe de Travail International sur le Développement du Tourisme Durable (GTI - DTD)	2010	Lancement du Partenariat Mondial pour le tourisme durable (PMTD), piloté par le PNUE (Programme des Nations Unies pour l'Environnement)
2017	Année internationale du tourisme durable pour le développement, proclamée par l'ONU		

Source: [tourisme-durable.org](http://tourisme-durable.org)

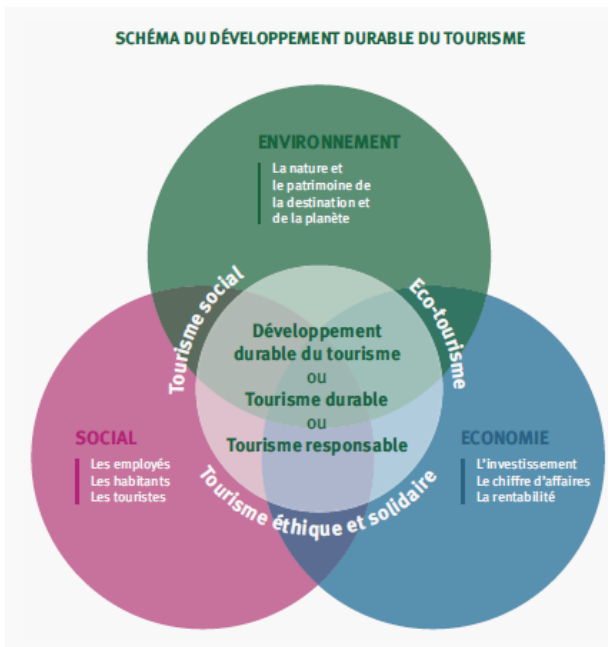
## PRINCIPES DU TOURISME DURABLE

Les principes du tourisme durable ont été définis en 1995 par le Comité 21 et actualisés en 2004 par le Comité de développement durable du tourisme de l'Organisation Mondiale du Tourisme (UNOMT) : ils sont applicables à toute forme et tout créneau touristique jusqu'au tourisme de masse, dans tous types de destinations. D'après ces principes, le tourisme durable doit :

1. Exploiter de façon optimum les ressources de l'environnement qui constituent un élément clé de la mise en valeur touristique, en préservant les processus écologiques essentiels et en aidant à sauvegarder les ressources naturelles et la biodiversité
2. Respecter l'authenticité socioculturelle des communautés d'accueil, conserver leurs atouts culturels bâtis et vivants et leurs valeurs traditionnelles et contribuer à l'entente et à la tolérance interculturelles
3. Assurer une activité économique viable sur le long terme offrant à toutes les parties prenantes des avantages socioéconomiques équitablement répartis, notamment des emplois stables, des possibilités de bénéfices et des services sociaux pour les communautés d'accueil, et contribuant ainsi à la réduction de la pauvreté.



# TOURISME DURABLE



## Tourisme & Objectifs de Développement Durable

**Objectif 8 :** Promouvoir une croissance économique soutenue, partagée et durable, le plein emploi productif et un travail décent pour tous. Le tourisme est l'un des ressorts de la croissance économique mondiale et représente aujourd'hui 1 emploi sur 11 à travers le monde. Par l'accès qu'ils ouvrent à des possibilités de travail décent dans le secteur du tourisme, le renforcement des compétences et la progression professionnelle sont bons pour la société, et en particulier pour les jeunes et les femmes. La contribution du secteur à la création d'emplois est reconnue dans la cible 8.9 : « *D'ici à 2030, élaborer et mettre en œuvre des politiques visant à développer un tourisme durable qui crée des emplois et mette en valeur la culture et les produits locaux* ».

**Objectif 12 :** Établir des modes de consommation et de production durables. Un secteur du tourisme adoptant des pratiques de consommation et de production durables peut jouer un rôle important pour accélérer la progression mondiale sur la voie de la durabilité. Pour y arriver, comme indiqué à la cible 12.b de l'objectif 12, il est impératif de « *Mettre au point et utiliser des outils de contrôle de l'impact sur le développement durable créateur d'emplois et valorisant la culture et les produits locaux* ». Le programme de tourisme durable du Cadre décennal de programmation concernant les modes de consommation et de production durables vise à développer ces pratiques de consommation et de production durables, dont les initiatives économes en ressources donnant des résultats plus performants des points de vue économique, social et environnemental.

**Objectif 14 :** Conserver et exploiter de manière durable les océans, les mers et les ressources marines aux fins du développement durable. Le tourisme côtier et le tourisme maritime, les segments touristiques les plus importants, particulièrement pour les petits États insulaires en développement (PEID), dépendent d'écosystèmes marins en bon état. Le développement du tourisme doit faire partie d'un plan de gestion intégrée du littoral pour aider à conserver et à préserver les écosystèmes fragiles et servir de vecteur pour promouvoir une économie bleue, conformément à la cible 14.7 : « *D'ici à 2030, faire mieux bénéficier les PEID et les PMA des retombées économiques de l'exploitation durable des ressources marines, notamment grâce à une gestion durable des pêches, de l'aquaculture et du tourisme* ».



# TOURISME DURABLE

## Tourisme & Climat

### Le climat joue un rôle majeur dans:

- Motivation pour voyager
- Choix de la destination
- Activités de plein air
- Choix de produit/services

### Prévisions du GIEC

Il ne fait aucun doute que le climat mondial a changé par rapport à l'ère pré-industrielle. Le Groupe d'experts intergouvernemental sur l'évolution du climat a conclu que l'augmentation des températures moyennes mondiales depuis le milieu du 20e siècle est très probablement le résultat d'activités humaines, qui sont en augmentation des niveaux de concentration de gaz à effet de serre dans l'atmosphère. À moins que des mesures drastiques ne soient pas prises, cette tendance devrait se poursuivre au cours des prochaines années. Ces changements ont déjà commencé et continueront à se manifester sous la forme de températures extrêmes et imprévisibles, ont augmenté les cyclones tropicaux, le niveau élevé des précipitations et des vents extrêmes, pour n'en nommer que quelques-uns.

- >Augmentation/imprévisibilité des températures
- >Augmentation dans la fréquence et la puissance des: tempêtes, cyclones, ouragans
- >Niveau élevé de précipitations/ sécheresse
- >Plus de catastrophes naturelles

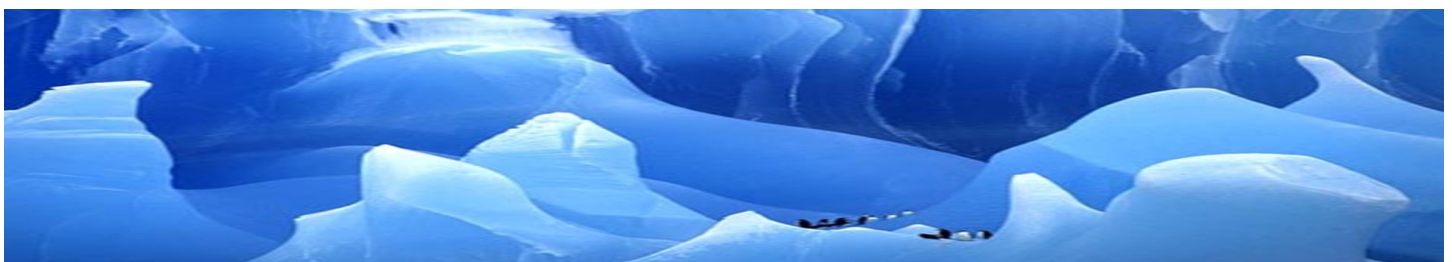
### Impacts sur le Tourisme

<b>Températures élevées</b>	Saisonnalité, stress thermique pour les visiteurs, augmentation des coûts de climatisation, distribution de la faune et la flore, propagation de maladies (décourage les voyages).
<b>↓ Couverture de neige</b>	Impact sur la disponibilité de la neige dans les destinations alpines, augmentation des coûts de fabrication de neige, courtes saisons pour les sports d'hiver.
<b>↑ Température des océans</b>	Acidification des océans, blanchiments des coraux, ressources marines, dégradation des sites de plongée
<b>↑ Niveau de la mer</b>	Erosion des zones côtières, diminution surface de la plage, une augmentation des coûts d'entretien, et la perte de certaines îles de vacances.
<b>↑ Fréquence/intensité des tempêtes</b>	Risques pour les installations touristiques, augmentation des frais d'assurance, interruption des activités, pertes de revenus, pertes humaines.
<b>↑ Feux de forêts</b>	Perte de certaines attractions naturelles, dégâts aux installations touristiques, perturbation de visites touristiques.
<b>Niveaux de précipitations</b>	Inondations, dégâts aux sites/infrastructures, modifier la saisonnalité, causer des pénuries d'eau, concurrence pour les ressources, désertification, probabilité d'incendies de forêt.

## TOURISME DURABLE

### Prévisions météorologiques:

- Demande



Impacts du tourisme sur:

## FORET TROPICALE

- ✓ Déforestation (construction, récolte du bois de chauffage, camping)
- ✓ Destruction de la flore endémique
- ✓ Changements dans le comportement animal en raison d'interférences humaines
- ✓ Pollution atmosphérique
- ✓ Pollution des eaux (conception inadéquate des latrines, fosses septiques, déchets solides)



## TOURISME & FORET TROPICALE

L'érosion des sols/ compactage:

- Routes mal conçues & sentiers qui ne suivent pas les contours naturels
- Mouvements pour observer faune/flore et/ou pour éviter certaines zones (humides ravinées, etc).
- Développement mal planifié des infrastructures
- Utilisation excessive de sites



## TOURISME & REGIONS POLAIRES

- ✓ **Transport des touristes:**  
augmentation du trafic maritime et aérien --> pollution, risque de naufrage (déversements pétroliers)
- ✓ **Ordures & déchets:**  
La décomposition est lente dans les régions de l'Arctique et les déchets restent visible au-dessus du pergélisol
- ✓ **Concentration de touristes:**  
parce qu'il y a relativement peu d'endroits pour observer la faune/flore



## REGIONS POLAIRES

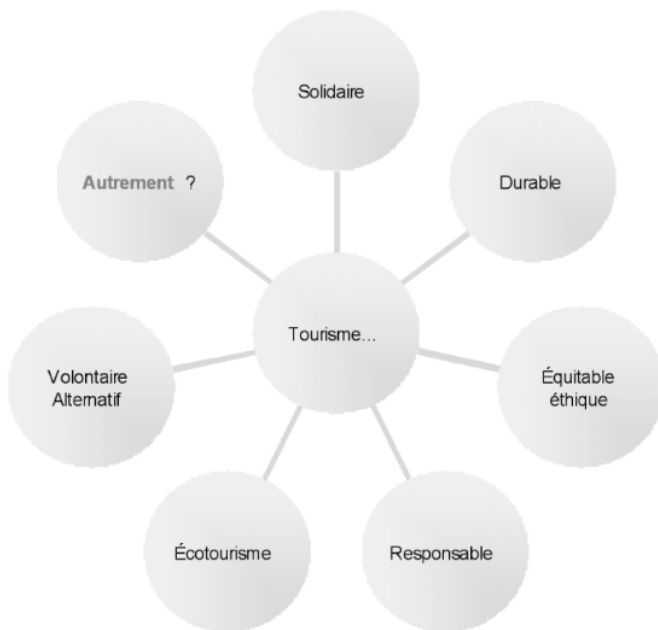
- ✓ **Pollution sonore:** peut causer du stress pour les animaux et les oiseaux marins
- ✓ **Piétinement:** La toundra a une faible tolérance au piétinement. Une présence temporaire de l'homme laisse souvent un impact à long terme
- ✓ **Observation de la flore:** se fait sur des bateaux → dérangement et stress supplémentaire
- ✓ **Chasse touristique:** pression supplémentaire sur les ressources de la région



## COMPORTEMENT DES ANIMAUX



- ✓ Habituation
- ✓ Diminution du temps pour se nourrir
- ✓ Changements hormonaux
- ✓ Augmentation/diminution de prédation
- ✓ Diminution de taux de survie ou de reproduction
- ✓ Changements dans le système social & accouplement
- ✓ Changement dans les habitudes migratoires
- ✓ Perte de la peur



97% de l'empreinte écologique d'un touriste est le résultat du transport aérien (World Wildlife Fund)



# TOURISME DURABLE

## Empreinte Ecologique du Tourisme

Table 3.3. Sample Ecological Footprint Land-Use Matrix

CATEGORIES	I) FOSSIL ENERGY LD.	II) ARABLE LAND	III) PASTURE	IV) FOREST	V) BUILT-UP LAND	VI) SEA	TOTAL
1.-FOOD	79	126	121	0	0	0	326
2.-ACCOMMODATION	599	0	0	0	194	0	794
3.-TRANSPORTATION	1,983	0	0	0	56	0	2,039
4.-ACTIVITY	141	0	0	0	16	0	157
<b>TOTAL (square meters)</b>	<b>2,803</b>	<b>126</b>	<b>121</b>	<b>0</b>	<b>266</b>	<b>0</b>	<b>3,315</b>

### Le tourisme durable peut:

- Minimiser les impacts négatifs sur les écosystèmes.
- Encourager les efforts de conservation.
- Respect des spécificités culturelles/ valeurs/traditions; contribuer au dialogue interculturel, tolérance et la promotion de la paix.
- Contribuer à la viabilité économique dans les destinations d'accueil.
- Efforts de sensibilisation quant aux grand enjeux environnementaux.
- Contribuer à l'amélioration du climat politique sain dans les destinations d'accueil.

