

CONVERSATIONS

de la recherche,
de la création et
de l'innovation.



*Séminaires interdisciplinaires
au Campus Saint-Jean
novembre 2023 - mai 2024*



**UNIVERSITÉ
DE L'ALBERTA**

Conversations de la recherche, de la création et de l'innovation

Séminaires interdisciplinaires au Campus Saint-Jean

Les Conversations de la recherche, de la création et de l'innovation sont des séminaires interdisciplinaires dont le but est de favoriser l'échange entre les chercheuses et chercheurs du Campus Saint-Jean.

La nature interdisciplinaire de notre institution représente un atout qu'il importe de mettre en valeur et de stimuler. Dans cette perspective de partage d'idée et de discussions sur la recherche, nous vous invitons aux séminaires interdisciplinaires de recherche et de la création ayant pour objectifs de:

1. partager nos passions et intérêts de recherche;
2. créer une plate-forme de débat et de diffusion;
3. agir comme levier pour des collaborations de recherche et de création.

En résumé, il s'agit de renforcer la culture de la recherche au Campus en toute collégialité.

En impliquant les personnes qui étudient à la maîtrise, cet événement nous permettra également de développer les programmes d'études supérieures et ainsi de renforcer notre capacité de recherche. Les personnes participantes seront invitées à rester pour les discussions informelles qui feront partie intégrante des séminaires. L'idée de ces discussions informelles vise à échanger, à encourager la communication, à s'entraider et à se connaître davantage, le tout dans un esprit de collégialité.



Programme

Les Conversations de la recherche, de la création et de l'innovation auront lieu une fois par mois.

Mercredi 8 novembre 2023 - 13h

Mercredi 6 décembre 2023 - 13h

Mercredi 10 janvier 2024 - 13h

Mercredi 7 février 2024 - 13h

Mercredi 6 mars 2024 - 13h

Mercredi 3 avril 2024 - 13h

Frédéric Boily

Kristan Marchak

Boniface Bahi

Anne-José Villeneuve

Guillaume Durou

Cindy Gaudet



Frédéric Boily

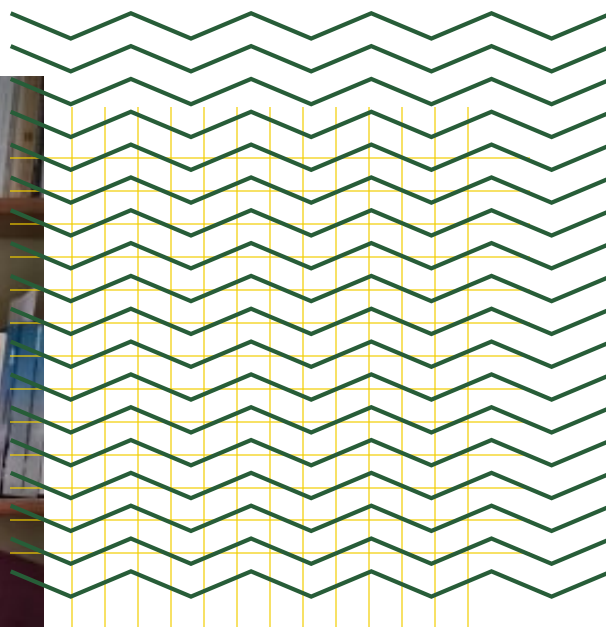
Vérité, mensonge et baratin : le cas albertain

Résumé

Il s'agira de faire la lumière sur des déclarations tenues par la première ministre de l'Alberta Danielle Smith, lesquelles ont suscité beaucoup d'interrogations quant à leur nature controversée. À partir des analyses d'Hannah Arendt sur la vérité en politique et de celles d'Harry Frankfurt sur le baratin (*bullshit*), nous montrerons que ses propos controversés appartiennent à la catégorie du baratin. Celui-ci repose sur une fonction performative qui permet à celui qui utilise ce type de discours de s'adresser à ceux qui se méfient du gouvernement.

Biographie

Frédéric Boily est professeur en science politique au Campus Saint-Jean de l'Université de l'Alberta. Spécialiste de la politique canadienne, ses recherches portent sur la droite, le conservatisme et le populisme. Il est l'auteur de l'ouvrage *Le conservatisme au Québec. Retour sur une tradition oubliée* (PUL, 2010) ainsi que de *La droite en Alberta d'Ernest Manning à Stephen Harper* (PUL, 2013). Il a également publié *Droitisation et populisme. Canada-Québec-États-Unis* (PUL, 2020) et dirigé le collectif, *Les droites provinciales en évolution (2015-2020). Conservatisme, populisme et radicalisme* (PUL, 2021). Son plus récent ouvrage s'intitule : *Génération MBC. Mathieu Bock-Côté et les nouveaux intellectuels conservateurs* (PUL, 2022).



Kristan Marchak

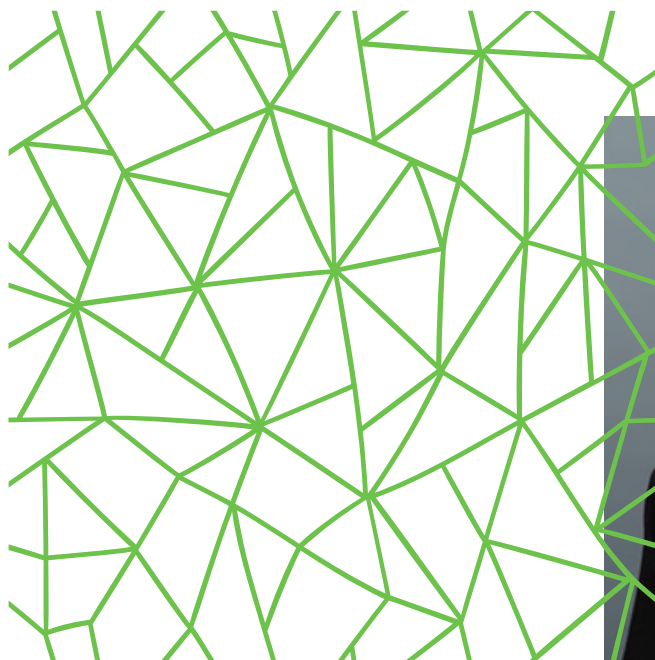
Peux-tu me dire où vit l'olinguito ? Comment les enfants acquièrent des connaissances biologiques

Résumé

Imaginez la situation suivante. Vous venez d'entendre parler d'un nouvel animal, l'olinguito. Qu'aimeriez-vous savoir à son sujet ? Les enfants sont confrontés à ce type de situation plusieurs fois par jour. Ils sont cependant des apprenants capables et ils acquièrent des connaissances biologiques avec une aisance remarquable. Dans cette présentation, je parlerai des projets de mon laboratoire qui explorent les biais de raisonnement sous-jacents qui guident la façon dont les enfants apprennent et raisonnent. En outre, j'examinerai comment les résultats de nos études nous aident à comprendre comment mieux enseigner aux jeunes enfants.

Biographie

Kristan Marchak est professeure adjointe en psychologie. Elle a fondé et elle dirige le Centre de recherche sur le développement cognitif au Campus Saint-Jean. Ses intérêts de recherche portent sur le développement langagier et cognitif chez les jeunes enfants. Ses recherches ont été financées par des subventions du Conseil de recherches en sciences humaines du Canada et du Conseil de recherches en sciences naturelles et en génie du Canada.



Boniface Bahi

Déterminants sociaux de la santé et enjeux en contexte francophone minoritaire : Aperçu du curriculum du Dévolu, du Désiré et du Revendiqué

Résumé

Le cadre général des déterminants sociaux de la santé, à travers l'offre des services de santé en français en contexte minoritaire canadien, repose sur un contexte juridique non contraignant. Il y a le niveau de désignation de services en français et donc de services de santé en français. À ces deux dispositifs de protection de santé s'ajoutent le bilinguisme officiel du Nouveau-Brunswick, des acteurs ou organismes régionaux francophones de santé et le Commissaire aux langues officielles. Face à ces supports, qui semblent structurels et qui constituent le Dévolu, du point de vue d'aide à la santé des francophones en milieu minoritaire, se tiennent des aspirations (le Désiré) des populations, en termes de disponibilité, d'information et d'accessibilité, qui sont liées aux éventuels services de santé en français. C'est dans un tel contexte que de nouveaux profils pathologiques, des itinéraires thérapeutiques liés aux immigrants, voire la conjoncture de la Covid-19 sur les personnes âgées, exercent une pression adaptative sur les dispositifs d'aide de base (Dévolu), mentionnés. Comment maintenir, entretenir, voire, renforcer ces dispositifs qui sont vus comme étant structurels et protecteurs, du système de santé en contexte francophone minoritaire? C'est la question centrale que notre présentation cherche à mettre de l'avant comme support de discussion dans le cadre de ces conversations académiques. L'objectif est, d'un côté, de décrire le Dévolu sanitaire et les aspirations subséquentes, de l'autre, mettre de l'avant les paramètres de la pression adaptative de la santé des immigrants et du vieillissement sur les services de santé. Le Revendiqué émerge de l'inadéquation entre les aspirations et ce que la réalité impose. Nous recourons à des données de sondage et à des témoignages des milieux communautaire et hospitalier.



Biographie

Professeur agrégé à l'Université de l'Alberta, CSJ, Boniface Bahi est titulaire d'un PhD en anthropologie médicale et d'un DESS en Bioéthique, suite à une Propédeutique doctorale en anthropologie, le tout, à l'Université de Montréal. De même, il a étudié la sociologie jusqu'à la scolarité de doctorat, en plus d'une Maîtrise de Santé Publique, à l'Université nationale de Côte d'Ivoire. Il enseigne l'anthropologie de la santé, la sociologie, la bioéthique, les études canadiennes à l'Université de l'Alberta, faculté Saint-Jean. De 2006 à 2010, il a été professeur adjoint (remplaçant) et chercheur à l'Université du Manitoba (Secteur Universitaire de Saint-Boniface), après avoir été chargé d'enseignement au département d'anthropologie de l'Université de Montréal (2003 à 2006) et chargé de cours invité (2006) à l'Université Laval (Québec) Boniface Bahi est chercheur associé à l'Institut Canadien de Recherche sur les Minorités Linguistiques (MLS), de l'Université de Moncton, au Nouveau-Brunswick (depuis 2008), membre du Conseil d'administration de l'Institut Universitaire du Troisième Âge de Montréal (IUTAM) de l'Université du Québec à Montréal (UQAM), de même, membre du Groupe de Recherche Universitaire sur le Troisième Âge (Canada, Finlande, Roumanie, France, Allemagne, Russie). Il est nommé, depuis mars 2023, International Mentor pour JACOBS FOUNDATION & International Society for the Study of Behavioral Development (ISSBD), University of Michigan. Il est auteur et co-auteur de nombreux articles et rapports nationaux de recherche.

Anne-José Villeneuve

Faire de l'espace: La linguistique au service d'une francophonie en transformation

Résumé

La francophonie canadienne est en profonde transformation. Si le français est aujourd'hui la 5e langue la plus parlée au monde, après notamment l'anglais et le mandarin, sa vitalité au Canada repose toutefois sur l'apport potentiel des personnes issues de l'immigration ou des programmes d'immersion française. Or, comment la recherche en linguistique peut-elle contribuer à une meilleure compréhension de cette diversité linguistique et ethnoculturelle au sein des communautés d'expression française et à l'inclusion d'un plus grand éventail de voies (et de voix) dans les corpus sur lesquels repose l'avancement des connaissances ?

Dans cette présentation, je donnerai un aperçu des travaux se déroulant dans l'Espace LiFT, un espace de recherche en linguistique pour une francophonie en transformation. Je présenterai d'abord une synthèse des résultats de ma recherche sur la norme orale en français québécois et démontrerai certaines de ses applications pédagogiques pour les cours de français en contextes majoritaire et minoritaire. J'aborderai ensuite deux projets collaboratifs interdisciplinaires visant 1) à comprendre les attitudes des adultes et des jeunes envers les divers accents communément entendus aujourd'hui dans les francophonies canadiennes et 2) à documenter le français parlé par les personnes issues de l'immigration dans deux métropoles canadiennes, Edmonton et Montréal, afin d'enrichir les corpus sociolinguistiques recueillis depuis les années 1970. Je conclurai en montrant comment l'inter(sous)disciplinarité permet de tirer profit d'expériences et d'expertises complémentaires tout en renforçant la diversité et l'inclusivité dans la recherche en linguistique française.

Biographie

Anne-José Villeneuve est professeure agrégée de linguistique française au Campus Saint-Jean et professeure associée au Département de linguistique de l'Université de l'Alberta, où elle dirige l'Espace LiFT, un laboratoire de recherche en Linguistique pour une Francophonie en Transformation. Ses travaux en sociolinguistique portent sur la variation et le changement linguistiques, le contact linguistique et l'enseignement des langues. Subventionnée notamment par le Conseil de recherches en sciences humaines du Canada (CRSH), sa recherche a été publiée dans des revues à comité de lecture telles que le *Journal of French Language Studies*, la *Revue canadienne de linguistique* et le *Journal of Pidgin and Creole Languages*. Elle est rédactrice de la *Revue canadienne de linguistique / Canadian Journal of Linguistics* (Cambridge University Press) et de *Arborescences* (University of Toronto), et elle siège au comité de rédaction de la revue *Francophonies d'Amérique* (Université d'Ottawa). Par sa recherche, son enseignement et son service à diverses communautés, elle cherche à démystifier les liens entre la langue, la diversité et l'équité.



Mercredi 6 mars 2024, 13h

Guillaume Durou

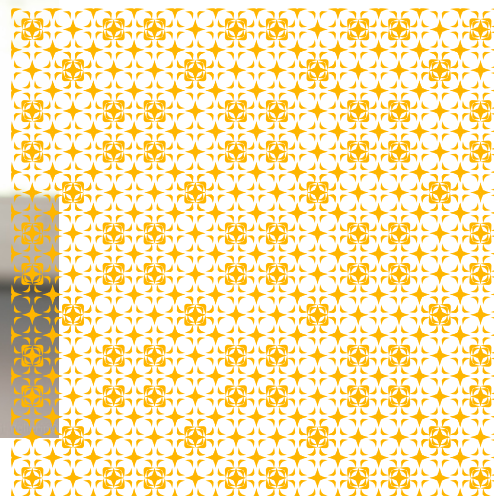
Le devenir des classes sociales au Canada : capital culturel et capital économique au 21^e siècle

Résumé

Alors que les inégalités socioéconomiques sont l'un des aspects les plus visibles et les plus facilement identifiables de la différenciation sociale, les discussions sur les classes sociales restent assez limitées au Canada, n'intéressant que quelques chercheur.e.s (Langlois, 2021; Veenstra, 2015). Pourquoi en est-il ainsi ? Alors que la pandémie, l'inflation, la crise du logement ont révélé plus que jamais les inégalités sociales auxquelles font face les Canadiens, les processus de classement et de déclassement sociaux sont d'une brûlante actualité. Cette présentation se base sur les résultats du projet de recherche Great Canadian Class Survey (2023) afin de proposer une analyse de classe de la société canadienne. Nous présenterons les processus de classement à partir d'indicateurs conventionnels (éducation, salaire, prestige) ainsi qu'à partir des notions de capital culturel et de capital économique (Bourdieu, 1979; Lamont, 2012).

Biographie

Guillaume Durou est professeur adjoint en sociologie à la Faculté Saint-Jean de l'Université de l'Alberta. Ses recherches portent sur l'analyse sociohistorique de la francophonie de l'Ouest ainsi que les violences collectives et l'antisémitisme au Québec durant les 19^e et 20^e siècles. Enfin, il s'intéresse à la formation des classes sociales et aux inégalités au Canada.

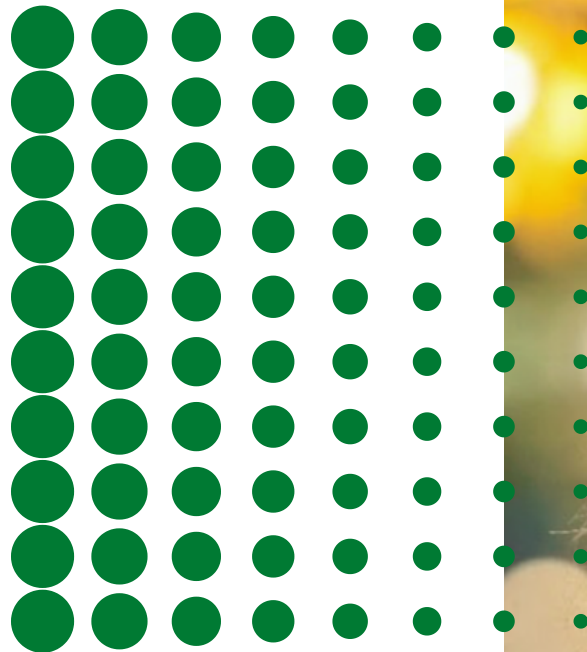


Cindy Gaudet

Une réflexion critique en relation avec Marie-Anne Gaboury

Biographie

Cindy Gaudet est une tante, une sœur et une Kokum. Elle appartient à une grande lignée de femmes Métis vivant le long de la rivière Saskatchewan Sud et des communautés agricoles près de Bellevue, Batoche, Saint-Laurent, Saint-Louis et One Arrow Première Nation, dans ce qui est aujourd'hui la province de la Saskatchewan. Elle est liée aux relations franco-canadiennes par la famille de son père. Elle est professeure associée au Campus Saint-Jean de l'Université de l'Alberta et titulaire d'une chaire de recherche du Canada. L'expression de la souveraineté et le savoir des femmes Métis sont au premier plan de ses recherches sur la santé et le bien-être.





LA RECHERCHE AU CAMPUS SAINT-JEAN

Puisant à même ses origines culturelles et soucieux du sort de la francophonie, tant albertaine qu'internationale, le Campus Saint-Jean se veut un foyer intellectuel pour examiner les multiples défis auxquels fait face la francophonie actuelle et pour penser les mutations qui en changeront le visage dans l'avenir.

Modèle d'excellence en recherche au sein de la University of Alberta, le Campus Saint-Jean vise à se positionner comme une institution de recherche incontournable dans les domaines des sciences, des arts, des sciences sociales, de l'éducation et dans l'enseignement des langues. Déjà, le Campus, qui ne compte qu'une quarantaine de chercheurs, se distingue par l'interdisciplinarité de ses recherches, en favorisant les alliances et les collaborations entre disciplines. Et malgré sa petite taille, le Campus abrite plus de 80 projets de recherche dans 14 secteurs d'expertise.

La recherche au Campus Saint-Jean se démarque par l'innovation, la collégialité interdisciplinaire, une créativité débridée et des solutions inusitées.



Ici se trouve votre niveau supérieur.



Découvrez les programmes d'études supérieures au Campus Saint-Jean.

uab.ca/csaj



**UNIVERSITÉ
DE L'ALBERTA**