

UNIVERSITY  
OF ALBERTA

2023 - 2026



# ÉVEILLER L'INTENTION

Plan D'action Pour L'expérience Étudiante

# CONTENU



L'Université de l'Alberta, ses bâtiments, laboratoires et stations de recherche sont principalement situés sur le territoire traditionnel des Cris, des Pieds-Noirs, des Métis, des Sioux Nakota, des Iroquois, des Dénés et des Ojibwés/Saulteaux/Anishinaabe; des terres désormais reconnues comme faisant partie des traités 6, 7 et 8 et du territoire traditionnel des Métis. L'Université de l'Alberta respecte la souveraineté, les terres, les histoires, les langues, les systèmes de savoir et les cultures des Premières Nations, des Métis et des Inuits.

MESSAGE DE NOS  
CO-COMMANDITAIRES 4

COMMENT NOUS  
SOMMES ARRIVÉS ICI 5

Cocréation 8  
Principes Du Paee 10

NOTRE ENGAGEMENT  
ENVERS LA  
COMMUNAUTÉ  
ÉTUDIANTE 11

Vision l'expérience étudiante 11  
Engagement envers l'expérience étudiante 11  
Vision du monde autochtone 11

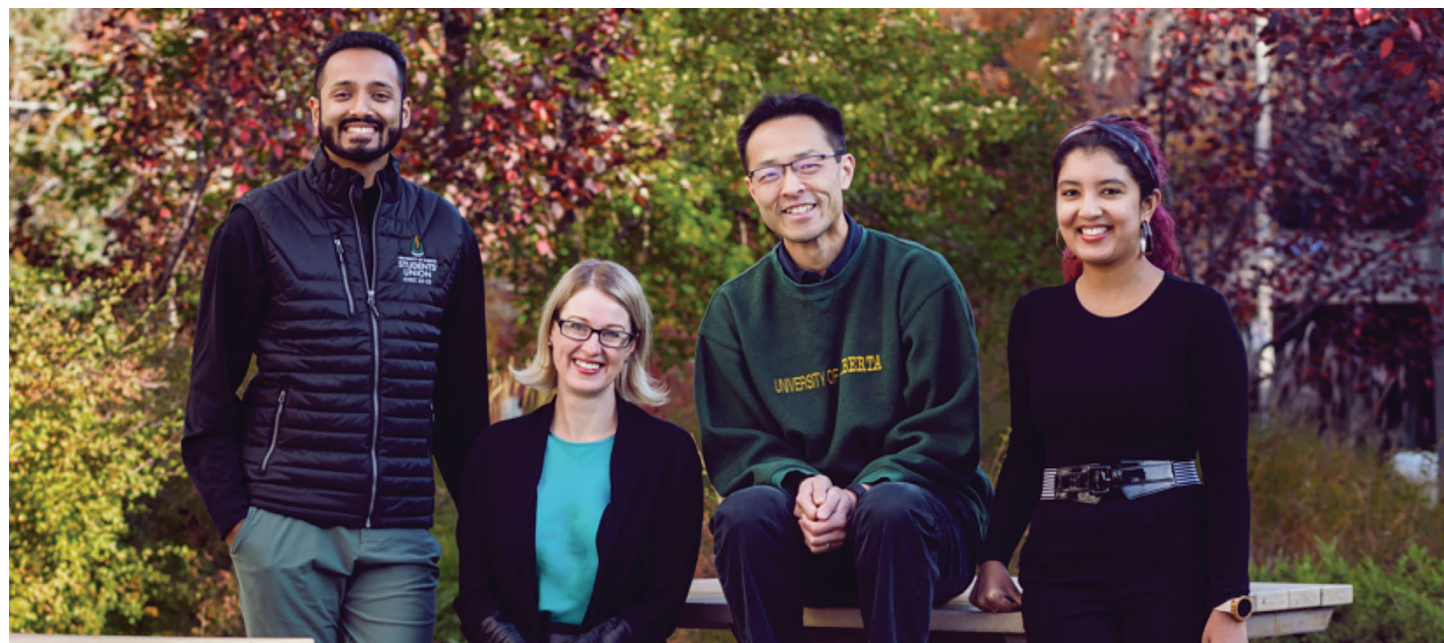
ÉCOUTER ET  
APPRENDRE 12

THÉMATIQUES  
IMPORTANTES POUR  
LA COMMUNAUTÉ  
ÉTUDIANTE 14

1. Créer des campus sécuritaires, accessibles et connectés 18
2. Démontrer transparence et abordabilité 25
3. Favoriser l'agentivité académique et la flexibilité 29
4. Favoriser un environnement d'apprentissage centré sur l'élève 37
5. Prioriser la réussite étudiante 41
6. Les relations, la connexion et l'appartenance sont importantes 48
7. Soutenir les transitions vers et hors des études 54

ÉTAPES À SUIVRE 60  
Responsabilité partagée 61

REMERCIEMENTS 62



→ **De gauche à droite:** Abner Monteiro, président de l'Union étudiante (2022-23); Melissa Padfield, vice-rectrice principale adjointe, Communauté étudiante et inscriptions; Dr. Leo Wong, doyen adjoint, Éducation, École de commerce de l'Alberta; Monisha Vinod, Association des élèves de cycles supérieurs, vice-présidente des Services étudiants (2022-23)

## MESSAGE DE NOS CO-COMMANDITAIRES

Nous sommes ravis de partager le tout premier Plan d'action pour l'expérience étudiante (PAEE) de l'Université de l'Alberta. L'élaboration de ce plan représente une étape importante, introduisant une focalisation intégrée sur la communauté étudiante dans le cadre de *Forger : Un plan stratégique à impact*, ainsi que de nombreux autres plans et initiatives à travers l'université.

Résultant d'activités d'engagement et de cocréation approfondies avec la communauté étudiante, le corps professoral et le personnel de janvier à août 2023, le plan expose l'engagement de l'université envers les élèves et notre objectif commun ainsi que nos priorités pour favoriser une expérience étudiante exceptionnelle à l'Université de l'Alberta. Il orientera et soutiendra nos efforts individuels et collectifs, ainsi que la prise de décision au cours des trois prochaines années pour garantir que notre communauté étudiante soit impliquée dans l'apprentissage, l'exploration et la poursuite d'expériences personnalisées tout au long de son parcours universitaire.

Nous sommes extrêmement reconnaissants pour les contributions et les conseils des plus de 8 500 élèves qui ont participé à ce processus important. Le processus de cocréation a été continuellement salué par la communauté étudiante, le personnel et le corps professoral comme étant « ce à quoi l'engagement devrait ressembler ». Il a

révélé la diversité et l'individualisation des expériences étudiantes tout en examinant ce que les membres de la communauté au sein de notre institution et à tous les niveaux de l'université peuvent faire pour dépasser les attentes des élèves.

Nous avons hâte de travailler avec notre communauté étudiante, notre personnel, notre corps professoral et nos partenaires communautaires pour mettre en œuvre les actions recommandées dans le plan, et enfin garantir que chaque élève puisse mener avec intention tout au long de son parcours universitaire et au-delà.

Cordialement,

- **Abner Monteiro**, Président de l'Union étudiante (2022-23)
- **Melissa Padfield**, Vice-rectrice principale adjointe, Communauté étudiante et inscriptions
- **Dr. Leo Wong**, Doyen adjoint, Éducation, École de commerce de l'Alberta
- **Monisha Vinod**, Association des élèves de cycles supérieurs, vice-présidente des Services étudiants (2022-23)

# COMMENT NOUS SOMMES ARRIVÉS ICI

En tant que communauté universitaire collective, nous forgeons notre potentiel futur. Le Plan d'action pour l'expérience étudiante (PAEE) vise à déterminer comment nous pouvons le faire de la façon la plus intentionnelle, renseignée et inspirée.





À mesure que l'Université de l'Alberta se développe, nous investissons de manière tangible dans les domaines à fort impact qui soutiennent la réussite de tous les élèves, tant au niveau du premier cycle que des cycles supérieurs. La prise de mesures pour améliorer une expérience étudiante déjà positive, basée sur les données étudiantes, est essentiel pour concrétiser le pilier « Éduquer avec intention » du plan *Forger : le plan stratégique universitaire 2023-2033*.

### Forgé par une ère de transformation

Le PAEE a été initié en janvier 2023, trois ans après le début de la pandémie de COVID-19 et au milieu d'une restructuration et de transformations institutionnelles majeures.

Dans ce contexte de défis importants et de possibilités incroyables, nous avons constamment observé de l'espoir, de l'enthousiasme et de la fierté pour le lancement du PAEE et la planification intentionnelle autour de l'avenir de l'expérience étudiante à l'Université de l'Alberta.

### Opportunités accessibles à toutes et à tous

Les élèves de l'Université de l'Alberta arrivent sur les campus avec des expériences vécues riches, des connaissances et des dons à partager. Tout comme celle de notre corps professoral, de notre personnel et de nos anciens élèves, la présence seule de notre communauté étudiante améliore l'université. Il est essentiel que nous nous engagions à soutenir et à encourager leur parcours d'apprentissage grâce à des expériences positives.

La création d'une expérience étudiante positive nécessite une prise de conscience et des actions dans tous les domaines de l'institution. Cela inclut la manière dont nous pouvons concevoir de manière proactive des opportunités dynamiques qui favorisent la croissance et la réussite des élèves dans tous les aspects de leur vie et remettent en question les normes institutionnelles. L'université

doit judicieusement échafauder les possibilités avec des obstacles minimes à la participation et à l'accès, tout en encourageant les élèves à participer à des occasions d'enrichir leur expérience globale. Cela nécessite en partie que l'université organise et dirige son énergie pour être aussi réactive que possible aux priorités définies par la communauté étudiante.

### L'importance de l'interconnectivité

Par-dessus tout, les engagements du PAEE ont régulièrement souligné les relations, la connexion et l'appartenance comme des éléments essentiels aux expériences positives et à la réussite de la communauté étudiante. Les élèves ont reconnu l'importance des relations dans chaque facette de leur expérience, montrant une profonde appréciation pour la manière dont ces connexions les ont introduits à des personnes, des endroits et des perspectives diverses, enrichissant leur apprentissage global.

Par conséquent, lorsque nous forgeons de manière proactive l'environnement d'apprentissage à travers les prismes de l'équité, de la diversité et de l'inclusion, en particulier en ce qui concerne les efforts d'autochtonisation et de réconciliation, l'expérience de chaque personne est élevée.

<sup>1</sup>Le terme « campus » s'étend au-delà des espaces physiques pour inclure les espaces virtuels, les communautés et le reste du monde. Les engagements du PAEE se concentrent sur trois campus : le Campus Nord, le Campus Augustana et le Campus Saint-Jean.

L'Université de l'Alberta dispose de plusieurs plans stratégiques et actions qui contribueront à améliorer divers aspects de la vie étudiante à mesure que nous augmentons nos effectifs pour atteindre les 60 000 élèves.

- 01 *Forger : un plan stratégique à impact 2023-2033* pose les bases d'un environnement riche et dynamique pour tous les membres de la communauté afin d'accroître notre impact.
- 02 Le PAEE a également été guidé par de nombreuses actions axées sur les élèves dans *Braiding Past, Present and Future*, le *Plan stratégique autochtone de l'Université de l'Alberta*. *Indigenous Strategic Plan*.
- 03 *De plus, le travail du Plan stratégique pour l'EDI (Équité, diversité et inclusion) et le futur Plan d'action intégré pour l'EDI ancrent une grande partie de ce que nous avons entendu dans nos engagements concernant une expérience à l'Université de l'Alberta destinée à chaque élève.*
- 04 *Avancer avec intention : Un plan stratégique pour la recherche et l'innovation* met davantage l'accent sur nos activités de recherche, d'innovation et de création.
- 05 *Une culture de soins*, avec son accent holistique sur la sécurité au travail, envisage un environnement où chaque personne se sent physiquement, culturellement et psychologiquement en sécurité.
- 06 *La première Stratégie des personnes est un plan en cours qui reconnaît nos personnes comme la fondation de tout le travail que nous faisons, et assure que l'université est un lieu où notre personnel peut s'épanouir et prospérer.*

### L'expérience, c'est tout

Le PAEE relate l'importance vitale que les élèves ressentent une appartenance à la communauté universitaire, non seulement au sein de l'université, mais aussi dans leur programme, groupe de pairs et culture. Tout au long du processus de cocréation, nous avons été témoins de l'énorme quantité de soin et de dévouement acharné avec lesquels la communauté étudiante, le personnel et le corps professoral se soutiennent mutuellement au service d'une expérience positive. Cela a été observé tant dans les moments apparemment insignifiants, tels qu'un sourire partagé après une

présentation tendue en classe, que dans les moments importants tels que l'obtention du premier diplôme de l'histoire d'une famille.

Peu importe leur taille, ces moments incitent la communauté de l'Université de l'Alberta à continuer à innover, à poursuivre l'excellence universitaire et à repousser les limites du savoir pour façonner un meilleur avenir dans toutes les disciplines.

L'institution n'existe tout simplement pas sans une population étudiante engagée, déterminée à apprendre, à tisser des liens, à relever des défis et à croître.

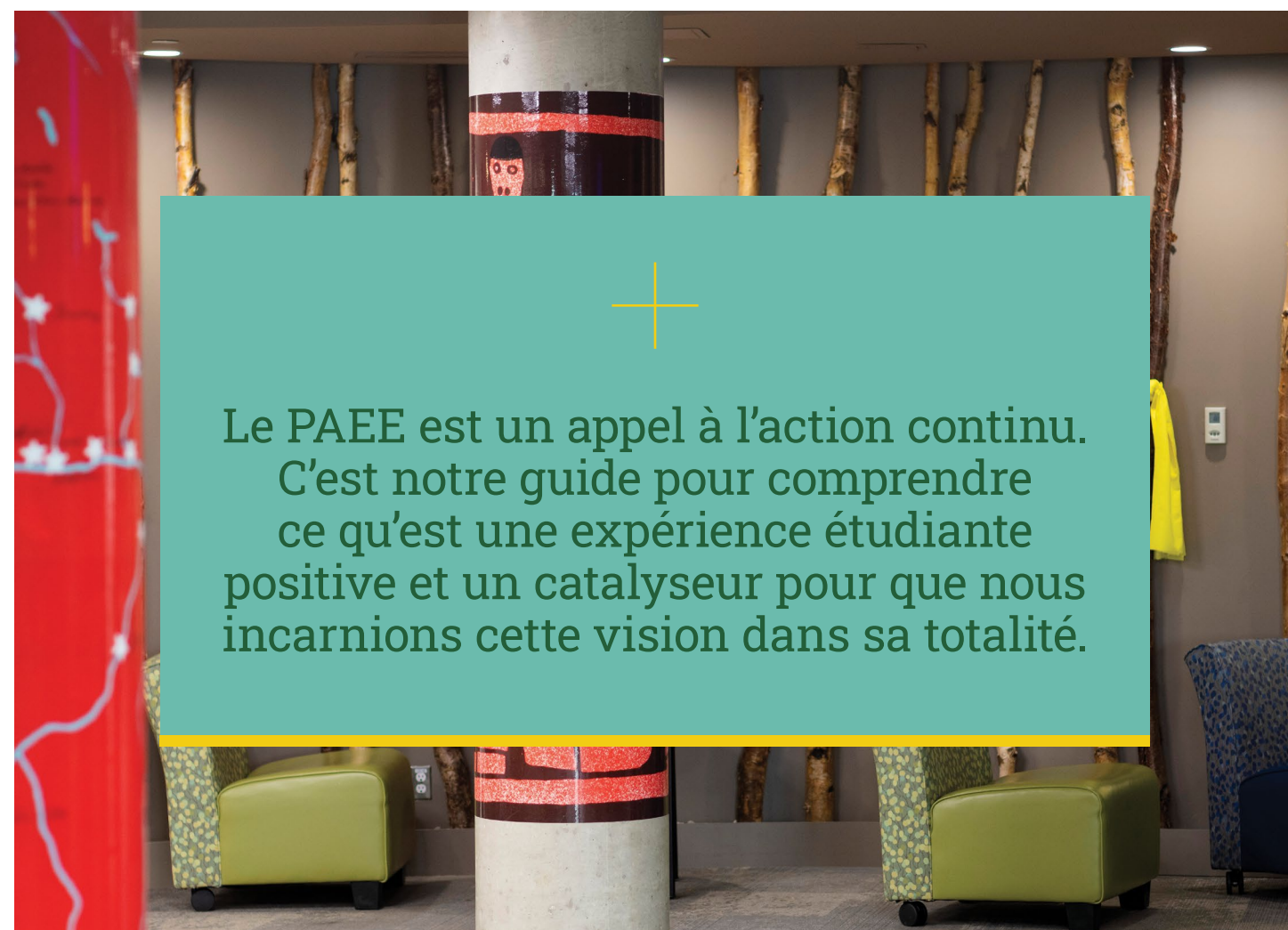
## COCRÉATION

La cocréation est un choix de conception intentionnel qui va au-delà de la consultation pour impliquer de manière significative les membres de la communauté tout au long du processus. La collaboration avec les élèves, le personnel, le corps professoral et les anciens élèves de l'Université de l'Alberta dans la cocréation du PAEE garantit que les fondements de l'appartenance, de la collaboration et du respect des différentes perspectives et expériences sont intégrés dans son essence même.

Au cours de plus de 100 sessions d'engagement tenues avec la communauté étudiante, les associations représentatives des élèves et les groupes étudiants, le personnel, le corps professoral et les anciens élèves,

nous avons constaté une fierté profondément ancrée et un engagement envers l'approche centrée sur les élèves déjà existante à l'Université de l'Alberta, qui vise à former des élèves prêts à relever les défis locaux et mondiaux, actuels et futurs.

En tant qu'initiative vivante, le processus de cocréation s'étendra au-delà de l'élaboration du plan à sa mise en œuvre, à son évaluation et à sa révision continue. Chaque membre de la communauté universitaire est responsable de la cocréation d'une expérience étudiante positive, garantissant que tous les élèves puissent atteindre leur plein potentiel.



## PRINCIPES DU PAEE



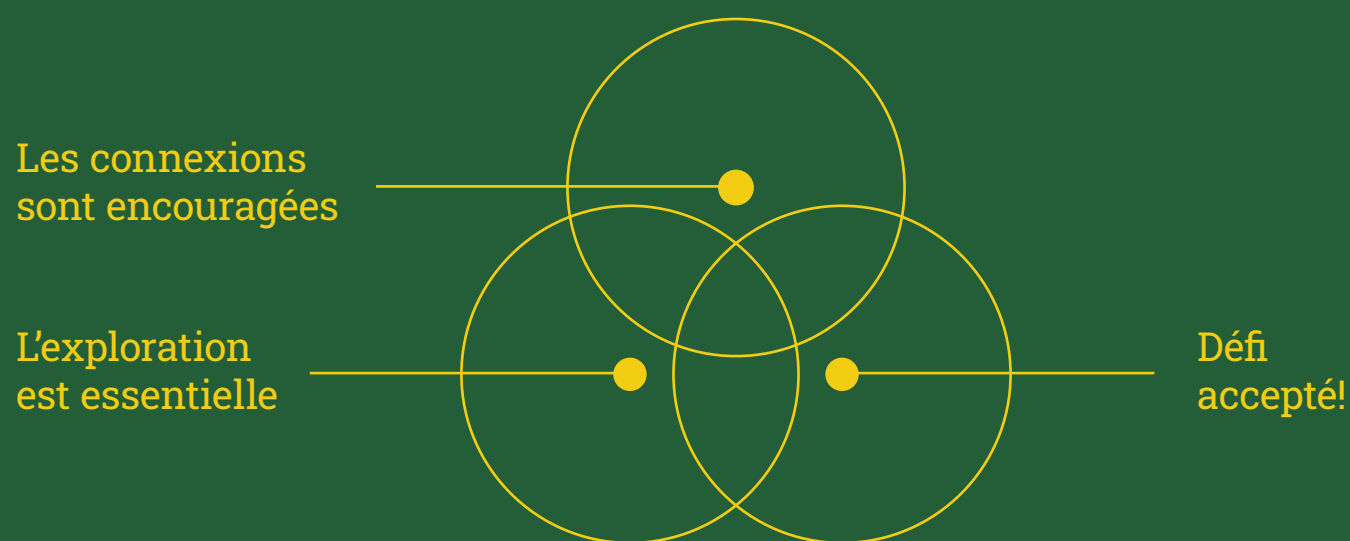
## DÉCLARATIONS D'ENGAGEMENT



## THÉMATIQUES IMPORTANTES

## PRINCIPES DU PAEE

S'inspirant du vaste processus d'engagement et de cocréation sous-tendant le PAEE, les trois principes suivants sont fondamentaux pour l'engagement de la communauté universitaire à continuellement forger une expérience étudiante exceptionnelle.



### Les connexions sont encouragées

Les élèves sont soutenus par une communauté qui valorise et respecte toutes les perspectives, histoires et visions du monde. En tissant des liens avec les membres de la communauté sur et hors campus, les élèves bénéficient d'une expérience riche et transformative qui inspire le succès personnel, universitaire et professionnel.

### L'exploration est essentielle

Un des avantages essentiels de l'appartenance à la communauté vaste et diversifiée de l'Université de l'Alberta est la possibilité pour les élèves de vivre des expériences dynamiques, de découvrir des perspectives nouvelles et différentes, et d'explorer les parties d'eux-mêmes qui les soutiendront dans la poursuite du succès défini par eux-mêmes.

### Défi accepté!

L'Université de l'Alberta offre un espace pour apprendre, grandir et se développer, potentiellement au-delà des possibilités imaginées par les élèves. Cependant, les défis de la vie sont inévitables. Si les difficultés académiques et interpersonnelles tout au long de l'expérience étudiante permettent aux élèves d'acquérir des compétences inestimables et des habiletés de résolution de problèmes à utiliser tout au long de leur vie, les défis devraient exister aux bons endroits. L'Université de l'Alberta s'engage à minimiser les obstacles dans toute l'institution, permettant à nos élèves de consacrer leur énergie à la recherche de relations, à la réalisation de leur succès universitaire et professionnel, et à l'appréciation de leur parcours.

## NOTRE ENGAGEMENT ENVERS LA COMMUNAUTÉ ÉTUDIANTE

Les déclarations d'aspiration suivantes ont été cocrées avec une importante contribution de la communauté lors de plus de 100 engagements ayant généré plus de 1 000 points de données, et ont ensuite été validées par le sondage étudiant et le formulaire de rétroaction du corps professoral. Lorsqu'elles ont été partagées avec la communauté de l'Université de l'Alberta, il y a eu un accord enthousiaste que ces déclarations représentent la direction que nous devrions suivre afin de favoriser des expériences étudiantes exceptionnelles.

### Vision de l'expérience étudiante

En tant que communauté centrée sur les élèves, nous écoutons, apprenons et agissons toutes et tous pour offrir des expériences étudiantes exceptionnelles.

### Engagement envers l'expérience étudiante

Ensemble, nous favorisons les expériences qui permettent aux élèves d'explorer et d'élargir leurs connaissances, compétences et réseaux, en tissant des liens avec les communautés locales et mondiales, afin d'agir avec intention.

### Vision du monde autochtone

Nous sommes toutes et tous interreliés et interconnectés, vivant, apprenant et travaillant ensemble pour une communauté équilibrée, solidaire et saine avec la terre et entre nous.

« Une vision du monde autochtone » est une pierre angulaire du plan d'action qui va au-delà de l'inclusion des gens s'identifiant comme membres des Premières Nations, Métis et Inuits, et offre plutôt une réflexion sur la vision d'une expérience étudiante saine d'un point de vue autochtone. « Une vision du monde autochtone » est née des commentaires initiaux des élèves qui reconnaissaient que les aspects les plus positifs de l'expérience étudiante à l'Université de l'Alberta étaient en harmonie avec les

notions de parenté, d'équilibre, d'interconnexion et de communauté. À mesure que les commentaires sont devenus plus analytiques, de nombreuses personnes ont identifié les concepts cris de Wâhkôtowin et Miyo-pimâtisiwin, qui englobent les notions de communautés saines dans la vision du monde crie et ont contribué à forger des parties de la « vision du monde autochtone » plus multinationale élaborée pour le plan. Le personnel du PAEE a sollicité les commentaires de leaders autochtones sur le campus lors de rencontres informelles, y compris des conversations réfléchies avec le Conseil consultatif autochtone, qui ont donné des idées sur l'équilibre écologique, l'éthique et les connaissances ancestrales, contribuant à consolider et à ancrer la Vision du monde. « Une vision du monde autochtone » affirme la vision et l'engagement de l'expérience étudiante d'un point de vue autochtone familier aux personnes du territoire des traités 6, 7 ou 8, et devrait résonner à travers les cultures.

Les déclarations de vision, d'engagement et de vision du monde autochtones sont étayées par nos trois principes (les connexions sont encouragées, l'exploration est essentielle, et défi accepté!) qui ont émergé après le premier atelier de cocréation et englobent l'état futur souhaité des expériences étudiantes à l'Université de l'Alberta.

Nous reconnaissons qu'au sein de ces principes, les expériences étudiantes varient, et que pour certains élèves, **les expériences exceptionnelles ne peuvent être atteintes qu'après avoir abordé les obstacles systémiques à l'équité et à l'accès.**

# ÉCOUTER ET APPRENDRE

Lors de la conception des méthodes d'engagement, l'équipe du projet PAEE visait à rencontrer les élèves, les partenaires et les membres de la communauté là où ils se trouvaient. Nous avons entamé notre voyage de cocréation en invitant les élèves à nous dire ce qui était exceptionnel dans leurs expériences, ce qui devait être amélioré et quelles actions ils pensaient que l'université devait prendre pour être une cheffe de file dans le domaine de l'expérience étudiante et pour préparer les élèves à réussir leur diplôme. À chaque étape du processus, nous avons organisé des ateliers de cocréation où nous avons présenté nos découvertes récentes aux participants, et nous les avons mis au défi de concevoir des aspects de ce plan que nous pourrions tester et itérer davantage avec la communauté. Notre approche nous a permis de mener des conversations constructives, de remettre en question quelles voix étaient absentes et de réfléchir à la manière dont nous pourrions supprimer les obstacles à la participation.

---

Notre approche proactive et réactive a informé toutes les interactions qui ont eu lieu lors du développement du PAEE. Une variété de méthodes d'engagement a été utilisée afin de mettre en valeur autant de voix que possible dans le document final du PAEE, y compris celles qui peuvent être défavorisées en termes d'équité.

# 07

## THÉMATIQUES IMPORTANTES POUR LA COMMUNAUTÉ ÉTUDIANTE

L'engagement de l'équipe du PAEE a produit plusieurs thématiques importantes, reflétant les principales préoccupations et points forts des expériences étudiantes.



01 Créer des campus sécuritaires, accessibles et connectés



02 Démontrer transparence et abordabilité



03 Favoriser l'agentivité académique et la flexibilité



04 Favoriser un environnement d'apprentissage centré sur l'élève



05 Prioriser la réussite étudiante



06 Les relations, la connexion et l'appartenance sont importantes



07 Soutenir les transitions vers et hors des études





Il est important de reconnaître à la fois les intersections profondes entre les thèmes et le rôle unique que joue l'identité des élèves au sein de divers thèmes. De plus, il existe d'énormes nuances à l'intérieur de chacun des thèmes lorsqu'ils sont interprétés par différents campus, des groupes d'étudiants spécifiques ou individuellement.

Les actions répertoriées ne constituent pas une liste exhaustive et sont destinées à partager des initiatives clés qui amélioreront la plupart, voire toutes les expériences étudiantes. Le PAEE appelle toutes les parties de l'université à réfléchir à la manière dont leur portefeuille, leur unité ou leur équipe peut interpréter ces objectifs et placer l'expérience étudiante au centre de leur planification à court et à long terme.

Cette responsabilité partagée représente et renforce la façon dont nous contribuons toutes et tous à des expériences étudiantes positives.

### Chronologie et engagement

La chronologie de trois ans indique pendant quelle année académique les travaux liés à chaque action commenceront. Les actions qui montrent l'année universitaire 2023-2024 indiquent que les travaux ont récemment été initiés.

Nous avons organisé plus d'une centaine de réunions auprès de la communauté universitaire et nous avons obtenu des étudiants, entre les mois de janvier et août 2023, plus de 8000 réponses.



## ACRONYMES

La liste suivante répertorie les acronymes utilisés dans les graphiques :

AVP&CIOIST	Vice-président adjoint et responsable des technologies de l'information, Services d'information et technologie
AVPOCE	Vice-président adjoint, Éducation en ligne et formation continue
AVPSE	Vice-président adjoint, Expérience étudiante
CBIE	Bureau canadien de l'éducation internationale (enquête)
CCR	Loisirs sur le campus et dans la communauté
CGPSS	Enquête canadienne sur les étudiants diplômés et professionnels
CoSA	Conseil sur le capacitisme systémique
CTL	Centre d'enseignement et d'apprentissage
DHSE	Directeur, Santé, sécurité et environnement
DPSE	Vice-recteur adjoint, Communauté étudiante et inscriptions
ESSI	Systèmes d'inscription et innovation des services
F&O	Installations et opérations
FGPS	Faculté des études de cycles supérieurs et postdoctorales
FPH	Chambre des premiers peuples
GSA	Association des élèves de cycles supérieurs
IST	Services et technologies de l'information
New SX Survey	Nouvel outil d'enquête potentiel spécifique à l'Université de l'Alberta sur l'expérience étudiante
NSSE	Enquête nationale sur l'engagement étudiant
PAIR	Analytique de performance et recherche institutionnelle
RO	Bureau du registraire
SSC	Centre des services étudiants
SU	Union étudiante
UAI	Université de l'Alberta international
URI	Initiative de recherche pour les étudiants et étudiantes de premier cycle
VPAVPI	Vice-recteur et vice-président adjoint, international
VPCL	Vice-recteur et bibliothécaire en chef
VPDOS	Vice-recteur et doyen des étudiants
VPEDI	Vice-recteur, équité, diversité et inclusion
VPER	Vice-président, relations externes
VPF&O	Vice-président, installations et opérations
VPLI	Vice-recteur, initiatives d'apprentissage
VPRO	Vice-recteur et registraire

01



## CRÉER DES CAMPUS SÉCURITAIRES, ACCESSIBLES ET CONNECTÉS



## CE QUE NOUS AVONS ENTENDU

Nous avons entendu que notre communauté définit des campus accueillants comme étant propres, avec des espaces adéquats et disponibles pour répondre aux besoins de tous les élèves. La communauté étudiante, le corps professoral et le personnel ont fréquemment cité la réduction des services de nettoyage comme ayant un impact négatif sur leur expérience globale. Les appels fréquents à soutenir la propreté sur le campus étaient accompagnés des préoccupations des élèves concernant la sécurité physique, culturelle et psychologique, en particulier lors de l'utilisation des transports en commun. Les préoccupations de sécurité liées aux transports en commun sont particulièrement notables, étant donné la forte proportion d'élèves qui y ont recours. Les élèves ont partagé comment leurs préoccupations en matière de sécurité ont de plus en plus d'impact sur leurs choix, en particulier les moments de la journée et de la nuit où ils se sentent en insécurité lors de leurs déplacements vers et depuis le campus.

### Accessibilité

Bien que l'accessibilité physique des campus soit primordiale pour soutenir notre communauté de campus diversifiée, le terme « accessibilité » est compris par les élèves de différentes manières. L'accès à des espaces essentiels au quotidien est crucial. Ces espaces essentiels comprennent tout ce dont un ou une élève a besoin pour passer la journée : une alimentation facilement accessible et abordable, des installations récréatives, des espaces de prière, des espaces calmes pour se détendre et des espaces d'étude disponibles à toute heure pour collaborer avec des camarades de classe ou terminer un devoir. Pour les élèves qui bénéficient d'aménagements formels, nous avons entendu des appels à des améliorations dans l'ensemble du processus, ainsi qu'à un changement de culture reconnaissant la responsabilité mutuelle que détient l'université dans la création d'environnements d'apprentissage équitables.

Un « campus accessible » est également facilement navigable en ligne, ce qui signifie une réduction de la bureaucratie pour la sélection et l'inscription aux cours, un accès à la vaste gamme de services offerts par l'Université de l'Alberta et la possibilité de localiser facilement les informations lorsque cela est nécessaire.

### Sécurité

De même, la sécurité va au-delà de la sécurité physique sur le campus pour inclure la sécurité culturelle et émotionnelle dans tous les espaces universitaires. La stratégie d'« une culture de soins » de l'université souligne l'engagement envers la sécurité au travail sous toutes ses formes : physique, psychologique et culturelle. Pouvoir être soi-même sur le campus est essentiel pour vivre une expérience positive et réussir. Bien que la sécurité physique soit souvent la principale préoccupation, pouvoir pratiquer sa culture sur le campus à travers la prière, la nourriture, la célébration, la tenue vestimentaire et d'autres formes d'engagement est crucial pour assurer une expérience positive.

Les participants au cercle de discussion pour les élèves autochtones et racialisés ont souligné l'importance de la sécurité culturelle et émotionnelle sur le campus, qui dépend de l'identité de l'élève. Leurs réflexions concordent avec les données de notre enquête étudiante, indiquant que les élèves internationaux (92%) et les élèves appartenant à une minorité visible (90%) sont les deux groupes qui ont identifié la sécurité comme étant un élément plus important par rapport à l'ensemble de la population étudiante (87%). Le soutien de la sécurité dans plusieurs aspects de la vie étudiante était une demande centrale de plusieurs cocréateurs étudiants dans le processus de cocréation du PAEE, car la sécurité physique, culturelle et émotionnelle sous-tend chaque aspect de l'expérience étudiante.

## Connexions communautaires

Bien que la majorité des élèves de l'Université de l'Alberta étudient à Edmonton, les élèves qui étudient à distance ou au campus Augustana (Camrose, Alberta) ont parlé avec fierté de leurs contextes locaux. Les élèves d'Augustana ont parlé avec enthousiasme des événements centrés sur la communauté et des possibilités de bénévolat; les occasions de quitter le campus et d'interagir avec la communauté de Camrose leur a donné un plus grand sentiment d'appartenance. De nombreux cocréateurs étudiants ont exprimé leur gratitude pour la chance d'étudier dans une ville

dynamique comme Edmonton, en particulier ceux qui viennent de l'étranger. Le fait que l'Université de l'Alberta privilégie l'intégration communautaire est très bénéfique pour nos élèves et pour la communauté d'Edmonton.

Le Campus Saint-Jean connecte les élèves francophones à des événements et des ressources locaux pour enrichir leur expérience avec la communauté francophone dynamique à Edmonton et dans les environs. Compte tenu du contexte hivernal d'Edmonton, les activités qui tirent parti des beaux environnements naturels d'Edmonton et des plaisirs de l'hiver sont également mises en avant.



« Nous payons des frais si élevés et pourtant la propreté sur le campus est encore très médiocre. »

« Quand j'avais besoin d'aménagements... Je ne savais pas par où commencer ce processus et cela semblait très accablant. »

« Sans sécurité sur l'ensemble du campus, lors des événements sur le campus, dans le SLR/toutes les zones liées aux transports, la vision [PAEE] est impossible. La sécurité est ESSENTIELLE. »

# 88 %

des répondants estiment que se sentir en sécurité sur le campus à toute heure du jour ou de la nuit est très important ou essentiel pour leur expérience étudiante.

↳ Ceci est plus élevé pour les élèves sourds (93 %).

# 79%

des répondants estiment que des installations répondant à leurs besoins d'étude, sociaux et autres sont très importantes ou essentielles pour leur expérience étudiante.

↳ Ceci est plus élevé pour les élèves internationaux (84 %) et les élèves non binaires (86 %).

# 78 %

des répondants estiment que des espaces universitaires propres et bien entretenus sont très importants ou essentiels pour leur expérience étudiante.

↳ Ceci est plus important pour les élèves internationaux (82 %) et les élèves sourds (86 %).

## QU'EST-CE QUE CELA SIGNIFIE?

- L'accessibilité de l'environnement d'apprentissage doit être pensée de manière holistique. Des améliorations doivent être apportées au processus d'aménagement des élèves ainsi qu'aux espaces physiques et en ligne pour garantir l'accessibilité et le repérage afin que les élèves puissent participer de manière significative et s'épanouir.
- La propreté du campus a un impact direct sur le sentiment de bien-être du corps professoral, du personnel et de la communauté étudiante à l'égard de leur environnement de travail et d'apprentissage.
- La sécurité se présente de différentes manières pour chaque personne et doit être soutenue de manière pluridimensionnelle, y compris en tenant compte de la manière dont les mécanismes de sécurité existants peuvent affecter les élèves autochtones et racialisés.
- Les expériences étudiantes s'épanouissent lorsque des liens avec les communautés sont présents.

## OBJECTIFS THÉMATIQUES ET ACTIONS QUE NOUS ENTREPRENONS

Les objectifs suivants guideront les actions sur tous les campus de l'Université de l'Alberta au cours des trois prochaines années :

Objectifs	Actions	Responsabilités	2023 -24	2024 -25	2025 -26
1.0 Travailler à éliminer les barrières discriminatoires pour créer des environnements accessibles et adaptés où tous les membres de la communauté étudiante peuvent participer de manière significative.	1.1 Mettre en place un mécanisme d'identification et de suppression des barrières discriminatoires dans tous les environnements d'apprentissage de l'Université de l'Alberta.	VPEDI, VPF&O, VPDoS, DPSE		✗	
	1.2 Améliorer le processus d'adaptation des élèves en intégrant l'idée de responsabilité mutuelle et collaborative à tous les niveaux de l'organisation.	VPEDI/CoSA, VPDoS, Instructors			✗
2.0 Soutenir l'apprentissage et la participation de tous les élèves en assurant des soins, une propreté et une rénovation constants des bâtiments, du mobilier et des espaces extérieurs en privilégiant l'accessibilité, la durabilité et la fonctionnalité.	2.1 Accroître la sensibilisation et la disponibilité d'espaces flexibles que les élèves peuvent utiliser pour répondre à leurs divers besoins (par exemple, espaces de lactation, pratiquer leur foi, etc.).	VPF&O, VPER, SU, VPEDI, VPCL			✗
	2.2 Rechercher de nouveaux financements institutionnels pour porter le standard de propreté de l'Association of Physical Plant Administrators (APPA) de l'Université du niveau 4 au niveau 3 ou plus (globalement) d'ici 2025.	VPF&O		✗	
3.0 S'engager dans une approche centrée sur la communauté et équitable pour améliorer la sécurité de tous les élèves sur tous les campus.	3.1 Situer les voix et les expériences des élèves dans la mise en œuvre de toutes les initiatives de sécurité en mettant en œuvre les actions clés du rapport de sécurité 2023 du Comité de sécurité et de sûreté de l'Université de l'Alberta, guidé par une approche holistique de la sécurité et de la sûreté publiques.	VPF&O (UAPS), VPEDI, VPDoS		✗	
	3.2 Adopter des approches holistiques, complémentaires et à plusieurs volets pour améliorer la sécurité, y compris :				
	3.2a) Reconnaître le lien essentiel entre la sécurité et les relations, la connexion et l'appartenance en intégrant des voies relationnelles (par exemple, des cercles d'écoute réguliers) qui créent des conditions propices à un environnement d'apprentissage favorable et dynamique.	VPEDI, VPDoS, FGPS			✗
3.2b) Soutenir les initiatives dans le cadre de la Culture de soins qui reconnaissent l'interconnexion entre la communauté étudiante, le corps professoral et le personnel pour créer un lieu de travail sûr conduisant à un environnement d'apprentissage sécuritaire pour les élèves.	FGPS, VPEDI, VPDoS, AVPSE, DHSE				✗



## SECTION 01 • Créer des campus sécuritaires, accessibles et connectés

# COMMENT LES PROGRÈS SERONT MESURÉS

### Indicateurs clés :

1. Pourcentage d'élèves se sentant affirmés dans leur identité dans tous les environnements d'apprentissage sur le campus.
2. Pourcentage d'élèves ayant accédé à des aménagements qui ont :
  - a. Senti leurs besoins d'apprentissage satisfaits.
  - b. Eu un sentiment de sécurité tout au long du processus d'aménagement.
  - c. Facilement compris ce qui était attendu d'eux pour accéder aux aménagements.
  - d. Parcouru le processus sans difficulté.
3. Satisfaction des élèves à l'égard des espaces sur le campus répondant à leurs divers besoins, y compris le nombre de chaises à la bibliothèque.
4. Satisfaction des élèves à l'égard de l'entretien et de la propreté des installations et espaces sur le campus.
5. Pourcentage d'élèves se sentant en sécurité sur le campus, qu'il s'agisse de sécurité physique, émotionnelle ou culturelle.

# 02



## DÉMONTRER TRANSPARENCE ET ABORDABILITÉ



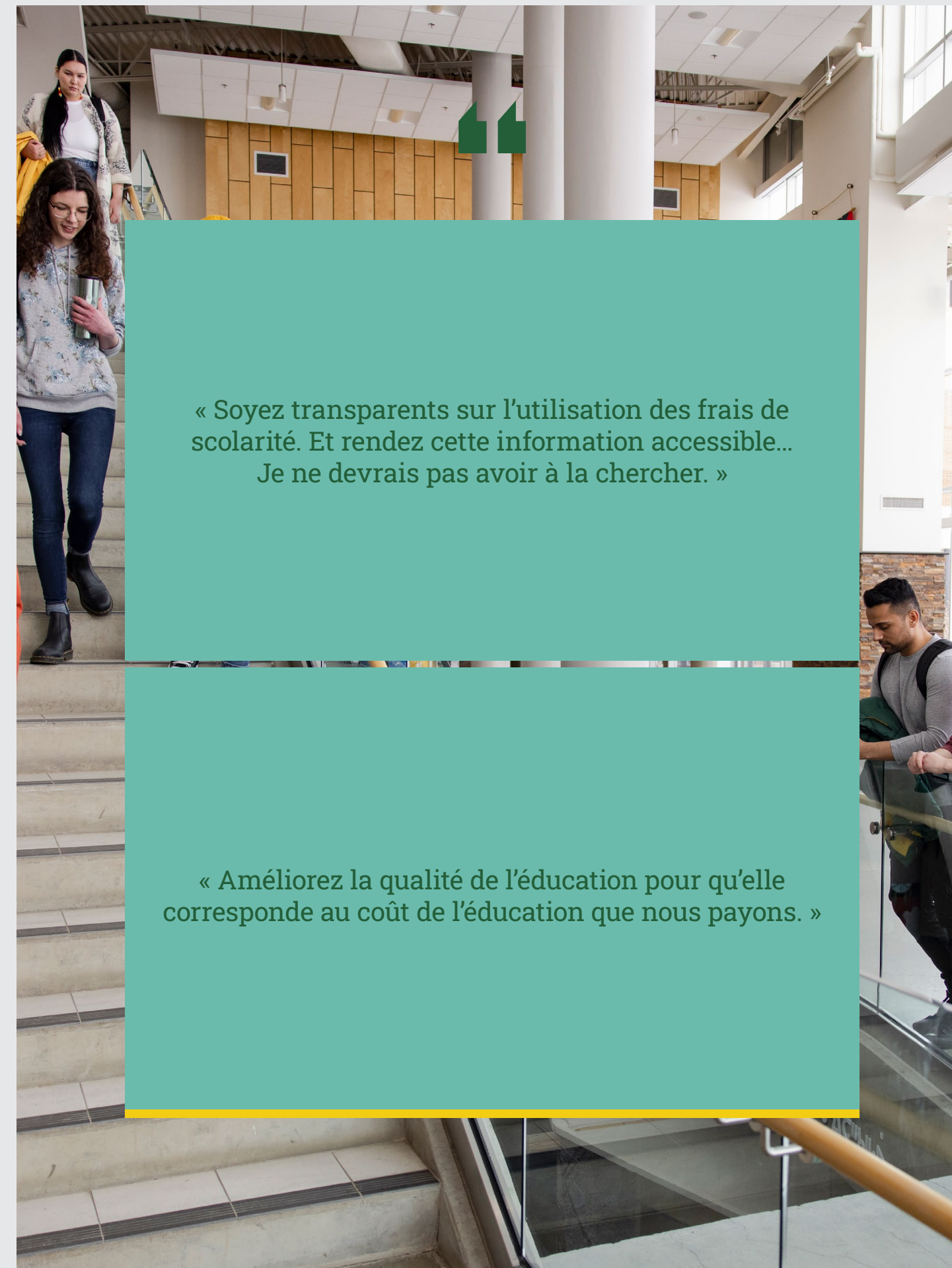
## CE QUE NOUS AVONS ENTENDU

Avec l'augmentation des frais de scolarité et du coût de la vie en général, les cocréateurs étudiants ont régulièrement souligné que leur investissement pendant leurs études à l'Université de l'Alberta était l'un de leurs plus grands défis financiers. Une grande proportion de cocréateurs étudiants ont exprimé positivement le fait de recevoir des bourses ou des prix, ainsi que le soutien correspondant ressenti de la part du personnel et de l'institution, bien que la majorité des commentaires sur la transparence et les coûts abordables constituaient des points faibles dans l'expérience étudiante. Les cocréateurs étudiants ont exprimé un fort désir de transparence quant à l'utilisation de leurs frais de scolarité pour accroître leur autonomie et leur choix quant à l'investissement qu'ils font dans leur avenir.

Curieusement, les élèves internationaux ayant répondu au sondage PAEE ont partagé que, bien qu'ils se soucient de l'abordabilité et de la transparence des coûts, les facteurs liés au coût ne sont pas aussi importants pour eux que pour les élèves nationaux.

### QU'EST-CE QUE CELA SIGNIFIE?

- L'accroissement de la transparence des frais de scolarité aurait un impact positif sur l'autonomie et le choix des élèves concernant leur investissement financier.
- Veiller à ce que les ressources financières soient consacrées à l'amélioration de l'expérience étudiante pour les thèmes ci-mentionnés est une priorité pour les élèves de toutes les démographies.



« Soyez transparents sur l'utilisation des frais de scolarité. Et rendez cette information accessible...  
Je ne devrais pas avoir à la chercher. »

« Améliorez la qualité de l'éducation pour qu'elle corresponde au coût de l'éducation que nous payons. »

## OBJECTIFS THÉMATIQUES ET ACTIONS QUE NOUS ENTREPRENONS

Les objectifs suivants guideront les actions sur tous les campus de l'Université de l'Alberta au cours des trois prochaines années :

Objectifs	Actions	Responsabilités	2023 -24	2024 -25	2025 -26
4.0 Accroître la transparence de la répartition et de l'utilisation des frais de scolarité des élèves pour illustrer la valeur de l'investissement des élèves dans l'éducation.	4.1 Accroître la transparence de la répartition des frais de scolarité des élèves en communiquant activement l'information aux élèves et aux partenaires.	DPSE, VPRO, FGPS, doyens des collèges, doyens	✗		
5.0 Continuer à pratiquer une gestion responsable et efficace des ressources financières à l'échelle de l'université de manière à prioriser la réussite des élèves.	5.1 Assurer l'examen continu des budgets pour trouver des moyens d'optimiser le coût des frais de scolarité des élèves.	DPSE, VPRO, GPS	✗		
	5.2 Développer et prendre des mesures pour accroître l'abordabilité des documents de cours, notamment en visant à accroître l'abordabilité des manuels en ayant 35 % des cours et sections de cours utilisant l'initiative Zero Textbook Cost d'ici 2026.	Chaires, corps professoral	✗		
	5.3 Mettre à disposition un soutien et des programmes de littératie financière pour tous les élèves.	VPRO		✗	

### SECTION 02 • Démontrer transparence et abordabilité

## COMMENT LES PROGRÈS SERONT MESURÉS

### INDICATEURS CLÉS

1. Montant total du soutien basé sur les besoins distribués.
2. Nombre total de demandes de soutien financier basé sur les besoins.
3. Montant total des financements méritocratiques distribués.
4. Pourcentage de cours et de sections de cours utilisant l'initiative Zero Textbook Cost (ZTC).

# 03



FAVORISER  
L'AGENTIVITÉ  
ACADÉMIQUE ET  
LA FLEXIBILITÉ



## CE QUE NOUS AVONS ENTENDU

Les niveaux actuels de soutien académique et de qualité de l'enseignement et de l'apprentissage ont été cités comme une force de l'Université de l'Alberta, mais des améliorations dans l'encadrement pédagogique et le maintien des niveaux de flexibilité présents pendant la pandémie ont été perçus comme des domaines potentiels d'amélioration.

### Planification et agentivité académiques

Les cocréateurs étudiants ont identifié à plusieurs reprises que notre approche actuelle de l'encadrement pédagogique ne fonctionne pas aussi bien qu'elle le devrait, en particulier pour les élèves qui n'ont peut-être pas d'expérience antérieure dans la bureaucratie postsecondaire ou la planification de programme, et qui n'ont peut-être pas le réseau familial ou social existant pour les soutenir dans ce processus. Pour tous les élèves, il est primordial de garantir un encadrement pédagogique proactif et centré sur les relations pour les guider tout au long du processus de complétion d'un programme universitaire, conjointement avec un ensemble de ressources en ligne leur permettant d'explorer, de planifier et de gérer leur parcours universitaire indépendamment.

### Flexibilité

La flexibilité de l'apprentissage peut être d'un bénéfice particulier pour les élèves qui viennent en voiture, ceux qui ont des engagements familiaux ou qui vivent dans des endroits plus éloignés, ceux qui ont des besoins d'apprentissage uniques et ceux qui ne pourraient tout simplement pas accéder à l'éducation postsecondaire sans un haut degré de flexibilité. Les cocréateurs étudiants n'ont pas plaidé en faveur d'occasions d'apprentissage en ligne pour remplacer les cours en personne (étant donné que les avantages du contact avec les professeurs et les camarades de classe en personne ont été positivement soulignés), mais l'apprentissage en ligne spécialement conçu était une autre action claire à entreprendre résultant des engagements du PAEE.

### Exploration des possibilités académiques

L'université est un moment essentiel pour la croissance personnelle et l'auto-exploration. La possibilité d'explorer plusieurs domaines potentiels d'étude et de carrière a également été perçue comme un aspect très positif de l'expérience étudiante. Les élèves de premier cycle et de cycles supérieurs ont parlé avec enthousiasme des moments qui ont changé leur perspective sur leur éducation, tels que rejoindre une équipe de recherche, participer à un apprentissage par l'expérience, tisser des liens avec des professeurs ou des élèves en dehors de leur département d'origine, ou découvrir une passion qu'ils n'avaient pas envisagée auparavant. Ce sont ces moments qui consolident une expérience positive pour les élèves, car ils peuvent orienter leurs objectifs académiques ou professionnels pour les aligner sur leurs intérêts et passions - un processus qui nécessite que l'université intègre la flexibilité académique dans chaque programme.



« Au cours de ma deuxième année, j'ai contacté un professeur au sujet des travaux. Après avoir discuté de mon travail et de mes intérêts, j'ai fini par rejoindre son laboratoire! De là, je me suis impliqué dans la recherche et j'ai suivi de nombreux cours d'études guidées différents! Cette interaction a fondamentalement amélioré mon expérience universitaire. »

« Ma capacité à accéder à des cours de recherche dans les deux dernières années de mon diplôme m'a donné un sentiment d'espoir et d'ambition que je n'avais jamais connu auparavant. »

« Je ne pense pas que les étudiants devraient simplement 'explorer leurs passions'. Ils devraient être exposés à des choses qu'ils n'auraient jamais imaginées auparavant. C'est la nature de la découverte et de l'apprentissage. Venez à l'université. Soyez époustouflés par les facettes incroyables de la connaissance. Enflammez de nouvelles passions. »  
(Instructeur)



---

# 90 %

des répondants affirment que la communication claire des exigences du diplôme est très importante ou essentielle pour leur expérience étudiante.

↳ Le pourcentage était légèrement plus élevé pour les élèves handicapés (91 %) et sourds (92 %).

---

# 70 %

des répondants affirment que la possibilité d'obtenir de l'aide des professeurs et des assistants d'enseignement en dehors des heures de cours est très importante ou essentielle.

↳ Le pourcentage était légèrement plus élevé pour les élèves internationaux (73 %), autochtones (71 %) ou faisant partie d'une minorité visible (74 %).

## CE QUE CELA SIGNIFIE

---

- L'université doit investir dans l'écosystème d'encadrement pédagogique, y compris la disponibilité d'informations, le soutien pour permettre aux élèves de se repérer indépendamment dans le système, et un soutien proactif en personne.
- Les occasions d'apprendre d'autres domaines disciplinaires, d'individus basés dans la communauté, et d'intégrer des occasions d'apprentissage expérientiel telles que la participation à la recherche ou des expériences internationales dans les exigences du diplôme offrent des expériences à fort impact. L'université doit améliorer l'accessibilité et le repérage de ces expériences afin que les élèves puissent comprendre comment les intégrer dans leurs programmes.

## OBJECTIFS THÉMATIQUES ET ACTIONS QUE NOUS ENTREPRENONS

Les objectifs suivants guideront les actions sur tous les campus de l'Université de l'Alberta au cours des trois prochaines années :

Goals	Actions	Accountabilities	2023 -24	2024 -25	2025 -26
6.0 Encourager les élèves avec des conseils proactifs et holistiques pour faciliter leur parcours universitaire et la poursuite de leurs objectifs individuels.	6.1 Mettre en œuvre un outil (« My Schedule Builder ») qui aidera les élèves à construire plus facilement des horaires de cours qui correspondent aux exigences du programme et équilibrent leurs activités cocurriculaires et extracurriculaires.	Chaires, doyens, AVP&CIOIST, ESSI, VPRO	X		
	6.2 Mettre en œuvre un outil de gestion des plans de cours qui garantira que ceux-ci sont fournis dans un format cohérent pour communiquer efficacement les attentes du cours, les objectifs d'apprentissage, les devoirs et les échéances aux élèves.	VPLI, chaires, corps professoral		X	
	6.3 Fournir de manière proactive aux élèves des informations sur leur programme et leurs exigences de diplôme de manière facilement compréhensible et accessible.	Gestionnaires des services étudiants, directeurs généraux des facultés, administrateurs des programmes de cycles supérieurs, doyens	X		
7.0 Exceller dans l'apprentissage expérientiel, y compris des occasions de recherche robustes, en partenariat avec des communautés pour étendre des occasions de participation étudiante sécuritaires, accessibles et soutenues.	7.1 Continuer à améliorer la fourniture de possibilités de recherche pour les élèves de premier cycle et des cycles supérieurs en alignement avec « Avancer avec intention : Un plan stratégique pour la recherche et l'innovation » pour favoriser le développement des compétences savantes pertinentes pour plusieurs disciplines.	Doyens des collèges, doyens, doyens adjoints à la recherche au collège et à la faculté, chaires, VPRI, URI, coordinateurs des cycles supérieurs, investigateurs principaux	X		
	7.2 Accroître la sensibilisation et l'utilisation de la plateforme en ligne (campusBRIDGE) pour que les élèves et les anciens puissent accéder à des opportunités de travail et d'apprentissage expérientiel.	Centre des carrières, VPER	X		
	7.3 Promouvoir les occasions d'apprentissage expérientiel (AE) par le biais de structures centrales (par exemple, Go Abroad, Undergraduate Research Initiative, Career Centre) et d'activités spécifiques à l'unité (travail spécifique à la faculté, apprentissage intégré), et fournir un soutien aux élèves pour comprendre les avantages et les voies d'intégration des AE dans leur programme universitaire.	VPLI, doyens des collèges, doyens, centre des carrières, UAI, AVPSE			X

## CONT.

Les objectifs suivants guideront les actions sur tous les campus de l'Université de l'Alberta au cours des trois prochaines années :

Goals	Actions	Accountabilities	2023 -24	2024 -25	2025 -26
8.0 Soutenir et augmenter l'agentivité des élèves pour concevoir et diriger leur apprentissage en fournissant diverses options de programmation universitaire dans un environnement d'apprentissage adapté.	8.1 Établir des définitions partagées pour distinguer les différents modes de prestation de l'apprentissage en ligne, permettant aux élèves de prendre des décisions éclairées concernant leurs horaires.	AVPOCE, VPRO		X	
	8.2 Compléter l'apprentissage en personne avec un apprentissage en ligne spécialement conçu livré de manière bichrone, asynchrone, synchrone et modale mixte/hybride pour permettre un horaire mixte afin de soutenir la flexibilité et l'agentivité des élèves.	AVPOCE	X		
	8.3 Développer et étendre les options de cours et de programmes en ligne spécialement conçus qui offrent de nouvelles occasions d'apprentissage aux élèves actuels et futurs.	AVPOCE, chaires	X		
	8.4 Auditer et améliorer les cours en ligne existants en mettant l'accent sur les meilleures pratiques en matière de pédagogie de l'apprentissage en ligne et d'accessibilité.	AVPOCE, chaires	X		
	8.5 Mettre en œuvre un nouveau système de gestion de l'apprentissage (LMS) pour soutenir l'apprentissage en personne et en ligne.	VPLI, AVPOCE, AVP&CIOIST			X
	8.6 Accroître la sensibilisation et l'accès aux espaces flexibles sur le campus adaptés à l'apprentissage en ligne.	VPER, bibliothèques, VPF&O, AVP&CIOIST			X

## SECTION 03 • Favoriser l'agentivité académique et la flexibilité

## COMMENT LES PROGRÈS SERONT MESURÉS

**Indicateurs clés :**

1. Satisfaction des élèves à l'égard de la facilité de l'expérience d'inscription.
2. Confiance des élèves dans leur compréhension des exigences de leur diplôme.
3. Satisfaction des élèves à l'égard de la disponibilité et de l'efficacité de l'encadrement pédagogique.
4. Nombre d'élèves de premier cycle participant à la recherche.
5. Nombre d'élèves de cycles supérieurs participant à la recherche.
6. Mesure dans laquelle la participation à la recherche a impacté
  - a. l'apprentissage,
  - b. l'expérience étudiante globale
  - c. les futures carrières des élèves.
7. Connaissance des élèves sur la manière d'obtenir des informations et de participer à des occasions d'apprentissage expérientiel.
8. Nombre d'élèves participant à l'apprentissage expérientiel.
9. Impact des occasions d'apprentissage expérientiel sur l'expérience étudiante globale, les prochaines étapes après l'obtention du diplôme et la satisfaction des élèves à l'égard de la facilité et de l'accessibilité de son intégration dans les exigences de leur programme.
10. Nombre d'élèves ayant rencontré une barrière à la participation à l'apprentissage expérientiel.

# 04



## FAVORISER UN ENVIRONNEMENT D'APPRENTISSAGE CENTRÉ SUR L'ÉLÈVE



## CE QUE NOUS AVONS ENTENDU

Les échanges avec le corps professoral, les anciens élèves et le personnel ont fait ressortir l'immense fierté ressentie pour l'approche centrée sur l'élève de l'Université de l'Alberta. Un environnement d'apprentissage axé sur l'élève nécessite un développement professionnel régulier et un apprentissage continu pour garantir que le corps professoral et le personnel disposent des outils nécessaires pour répondre aux besoins évolutifs des élèves, tant à l'intérieur qu'à l'extérieur de la salle de classe. Ces besoins peuvent aller de la conduite de projets de pointe en matière d'avancées technologiques telles que l'utilisation de l'intelligence artificielle à la préparation à faire face aux crises géopolitiques qui touchent nos élèves.

Le corps professoral et le personnel ont réagi avec enthousiasme aux données sur les élèves partagées par le PAEE tout au long de son parcours. Il existe un enthousiasme à établir une culture où les données sur l'expérience étudiante sont intégrées à notre planification stratégique annuelle et accessibles à tous les niveaux. L'engagement dans une culture où les données étudiantes sont intégrées à la prise de décision contribue à renforcer l'écoute régulière, la participation et la cocréation avec les élèves à l'avenir, et garantit également que notre attention se porte sur les principaux moteurs de la réussite étudiante.

## CE QUE CELA SIGNIFIE

- L'approche centrée sur l'élève de l'Université de l'Alberta doit être nourrie par des investissements continus dans les facettes essentielles de l'expérience étudiante. L'implication et les perspectives des élèves dans les décisions qui les impactent doivent être prioritaires.
- Le perfectionnement professionnel continu pour ceux qui enseignent, travaillent avec et servent les élèves est essentiel pour continuer à répondre aux besoins diversifiés et évolutifs de la communauté étudiante.
- Les données sur l'expérience étudiante doivent être générées respectueusement et de manière axée sur la communauté, et utilisées de manière efficace à tous les niveaux de l'université.

## OBJECTIFS THÉMATIQUES ET ACTIONS QUE NOUS ENTREPRENONS

Les objectifs suivants guideront les actions sur tous les campus de l'Université de l'Alberta au cours des trois prochaines années :

Objectifs	Actions	Responsabilités	2023 -24	2024 -25	2025 -26
9.0 Célébrer une culture centrée sur l'élève qui écoute les élèves en tant que membres de la communauté et qui donne la priorité à des expériences étudiantes exceptionnelles à tous les niveaux de l'université.	9.1 S'efforcer de maximiser la participation diversifiée des élèves, les commentaires et les expériences dans tous les programmes, et les services et initiatives qui impactent la communauté étudiante.	DPSE, FGPS, doyens	✗		
	9.2 Concevoir délibérément et choisir des méthodes de consultation des élèves qui invitent le plus haut niveau de participation possible.	DPSE, FGPS, VPDoS	✗		
	9.3 Donner la priorité à une approche centrée sur l'élève dans la façon dont nous organisons et communiquons des informations sur toutes les plateformes (par exemple, sites Web, Bear Tracks, eClass, etc.).	VPER, AVP&CIOIST, VPRO, FGPS, VPLI, doyens, VPAVPI	✗		
10.0 Encourager une culture d'apprentissage et de développement qui forme le personnel et le corps professoral de manière à améliorer continuellement leur capacité à créer des conditions où les élèves peuvent favoriser des connexions, participer à des opportunités d'exploration et réussir à relever des défis.	10.1 Offrir et promouvoir régulièrement des occasions de perfectionnement professionnel et de formation accessibles pour le personnel et le corps professoral, qui renforcent l'éducation et la compréhension autour des expériences étudiantes uniques, des programmes et services axés sur l'avenir et des cultures de travail saines.	Doyens, DPSE, VPEDI, FGPS	✗		
	10.2 Offrir régulièrement au personnel et au corps professoral des occasions d'en apprendre davantage sur les différents programmes et services au sein de l'écosystème des services étudiants qui favorisent également des relations entre les unités et assurent un service exceptionnel à la communauté étudiante.	VPDoS, AVPSE, VPAVPI, FGPS, DPSE, doyens	✗		
	10.3 Mettre en évidence et célébrer intentionnellement les contributions et les succès qui améliorent l'expérience de la communauté étudiante (par exemple, récompenses, initiatives de profilage, etc.).	DPSE, doyens des collèges, doyens			✗
11.0 S'engager dans une culture renseignée par différents types de données sur l'expérience étudiante qui guide les décisions et les améliorations continues des programmes, services et ressources étudiantes.	11.1 Établir des indicateurs de performance clairs de l'expérience étudiante et développer une approche d'évaluation axée sur les principaux moteurs d'expériences étudiantes positives, renseignée par les données actuelles et la compréhension de multiples expériences étudiantes. Développer des responsabilités claires pour ce travail.	DPSE, Équipe PAEE		✗	
	11.2 Participer à une planification intégrée des effectifs pour élaborer une feuille de route qui envisage et guide de manière réfléchie la manière dont les programmes et services étudiants sont dimensionnés pour répondre aux objectifs de croissance des inscriptions de 60 000 élèves d'ici 2033.	DPSE, VPRO	✗		
	11.3 Établir une approche « une université » pour partager les initiatives d'amélioration liées à l'expérience étudiante qui sont planifiées et exécutées dans toute l'université.	VPER, DPSE			✗

## SECTION 04 • Favoriser un environnement d'apprentissage centré sur l'élève

## COMMENT LES PROGRÈS SERONT MESURÉS

Les outils de mesure comprennent la collecte continue de données auprès de personnes de tout le campus, en particulier la communauté étudiante, pour suivre de manière quantitative et qualitative les progrès de l'université sur les principales mesures de l'expérience étudiante positive.



« Montrez aux étudiants que l'université se soucie d'eux. Les professeurs qui demandent simplement aux étudiants comment ils vont améliorent massivement l'expérience. Les petites choses ont une grande importance. »



05



PRIORISER LA  
RÉUSSITE ÉTUDIANTE



## CE QUE NOUS AVONS ENTENDU

Pour favoriser des expériences étudiantes positives, les aspects personnels, académiques et professionnels du succès doivent être prioritaires, et chaque élève doit avoir la possibilité de déterminer ce que le succès représente pour lui ou elle. De nombreux élèves ont exprimé que le soutien académique positif auquel ils ont accès à l'Université de l'Alberta améliore leur expérience générale, notamment le Decima Robinson Centre, le centre d'écriture, et les groupes d'étude entre pairs. Le succès en dehors de la salle de classe consiste à améliorer l'accès aux services qui renforcent le bien-être mental et physique et à une abondance d'informations faciles à parcourir pour que les élèves puissent trouver les soutiens dont ils ont besoin, quelles que soient les circonstances. Les élèves ont partagé des histoires incluant la frustration face à des temps d'attente prolongés pour accéder aux services de counseling et des préoccupations concernant la diminution de l'accès à mesure que l'inscription étudiante augmente.

### Soutien individualisé

Alors que notre institution continue de croître et que des élèves du monde entier choisissent de fréquenter l'Université de l'Alberta, il est essentiel que des soutiens efficaces en matière de santé mentale et académique soient disponibles pour les élèves. Les élèves internationaux investissent du temps, de l'énergie et des ressources importantes en choisissant de faire de l'Université de l'Alberta leur « chez-soi ». S'assurer qu'ils sont en mesure de se repérer avec succès dans leur parcours universitaire est essentiel pour une expérience étudiante positive. Les élèves des cycles supérieurs ont rapporté que le fait de pouvoir apprendre d'autres domaines disciplinaires et de tisser des liens avec des pairs dans toute l'université a eu un impact positif sur leur expérience, en particulier lorsqu'ils positionnent leur recherche et leurs connaissances dans les paysages académiques et professionnels.

Dans l'ensemble, les élèves qui s'identifient comme autochtones, comme appartenant à une minorité visible et les élèves internationaux ont classé légèrement plus haut les facteurs liés à la réussite académique et les outils facilitant cette réussite par rapport aux autres élèves. Cela nous indique que les soutiens pour ceux qui ont historiquement été exclus de l'enseignement postsecondaire ont un impact particulièrement significatif, et le respect de la mission de l'université de « créer et maintenir une communauté d'apprentissage dynamique » (Braiding Past, Present and Future, 2022) nécessite un soutien académique solide pour les élèves de tous horizons.

### Communautés attentionnées

Il est évident que la communauté étudiante, le personnel et le corps professoral font preuve d'un engagement immense et d'une attention particulière à la réussite des élèves à l'Université de l'Alberta.

Lorsqu'on leur a demandé quelle était la partie la plus négative de leur expérience étudiante, les élèves de cycles supérieurs et de premier cycle ont principalement parlé d'urgences ponctuelles ou de changements de circonstances personnelles nécessitant des informations supplémentaires, de la flexibilité ou des conseils de l'Université de l'Alberta. La négativité ne provenait pas de l'incident lui-même, mais des informations ou du soutien qui étaient indisponibles, incorrects, ou lorsqu'il n'y avait pas d'occasion de recevoir un soutien en personne. En assurant que les élèves disposent de ressources suffisantes à portée de main, y compris des conseils de la part de l'institution, pour gérer des circonstances difficiles, nous pouvons transformer ces incidents négatifs en moments déterminants de l'expérience.



« Le moment le plus positif de mon expérience à l'Université de l'Alberta a été d'être en contact avec mon coordonnateur de bourses et mon conseiller de cours qui m'ont soutenu dans ma situation difficile et ont rendu possible le maintien de ma bourse. Ils m'ont tous les deux beaucoup aidé et m'ont fait me sentir en sécurité ici à l'Université de l'Alberta. »

« Les professeurs autochtones à l'Université de l'Alberta vont au-delà et j'apprends tellement tout en étant engagé et en mettant en pratique ce que j'apprends dans la vie réelle. »

# 69 %

des répondants estiment que des informations en ligne claires et facilement consultables sur les services de soutien sur le campus sont très importantes ou essentielles.

- Cela est plus important pour les élèves autochtones (74 %) et internationaux (76 %) et les élèves en situation de handicap (77 %).
- Cela est plus important pour les élèves s'identifiant comme transgenres (75 %), non binaires (85 %) et bispirituels (89 %).

# 66 %

des répondants estiment que l'accès rapide ou fiable aux soutiens (par exemple, soutiens en santé mentale, banque alimentaire, centre de santé de l'université) est très important ou essentiel.

- Cela est plus important pour les élèves autochtones (74 %) et internationaux (76 %), les élèves en situation de handicap (75 %), les élèves s'identifiant comme transgenres (71 %), non binaires (86 %) et bispirituels (89 %).

## CE QUE CELA SIGNIFIE

- L'amélioration des expériences étudiantes est un processus cocréé qui nécessite l'engagement des élèves pour tirer parti des occasions d'enrichir leurs expériences aux côtés des investissements du personnel, du corps professoral et de la communauté universitaire.
- En fournissant des informations claires, concises et accessibles soutenues par des professionnels des affaires étudiantes bienveillants, on peut transformer des circonstances de vie négatives en possibilités de croissance et d'épanouissement.
- La nourriture accessible et abordable, les services de santé mentale et le soutien culturellement approprié ont tous été mentionnés à plusieurs reprises par les cocréateurs étudiants comme des éléments essentiels de leur réussite non académique contribuant à une expérience étudiante positive.
- En reliant les élèves aux soutiens dans leur communauté locale en dehors du campus tout en investissant dans les ressources disponibles sur le campus, on crée un réseau de soutien positif, contribuant au succès professionnel et personnel à long terme.



## OBJECTIFS THÉMATIQUES ET ACTIONS QUE NOUS ENTREPRENONS

Les objectifs suivants guideront les actions sur tous les campus de l'Université de l'Alberta au cours des trois prochaines années :

Objectifs	Actions	Responsabilités	2023 -24	2024 -25	2025 -26
12.0 Favoriser un environnement d'apprentissage qui élève, prend soin et autonomise les élèves en tenant compte de leur contexte et de leurs besoins uniques, où l'équilibre, la santé et le bien-être sont prioritaires.	12.1 Mettre en œuvre les recommandations et les actions identifiées dans le Plan d'action de l'Université de l'Alberta pour la Norme nationale en matière de santé mentale et de bien-être des étudiants postsecondaires.	VPDoS	✗		
	12.2 Améliorer la disponibilité et l'accès à un éventail de soutiens en matière de santé mentale et de bien-être diversifiés et culturellement appropriés.	VPDoS, aumôniers, SU, GSA, Campus Saint-Jean, Augustana, facultés, services des campus, VPF&O, GPS	✗		
	12.3 Investir dans les services de counseling et cliniques pour améliorer l'accès de tous les élèves en augmentant le nombre de cliniciens ainsi que l'adoption d'un nouveau modèle de soins échelonné.	VPDoS	✗		
	12.4 Mettre en œuvre le programme d'aide étudiante Inkblot à Augustana pour fournir aux élèves un accès à une gamme étendue de praticiens et praticiennes en santé mentale. Augustana	Augustana	✗		
	12.5 S'assurer que tous les services de soutien aux élèves sont accessibles et abordables grâce à un processus transparent d'amélioration continue.	VPDoS, aumôniers, SU, GSA, Campus Saint-Jean, Augustana, facultés, services des campus		✗	
13. Fournir des ressources fluides et intuitives afin que tous les élèves, indépendamment de leurs connaissances antérieures ou de leur expérience de l'enseignement supérieur, puissent facilement accéder aux informations et services dont ils ont besoin.	13.1 Améliorer les communications (en particulier les pages Web) pour assurer une accessibilité, une précision et une navigabilité optimales des informations concernant la communauté étudiante.	VPER	✗		
	13.2 Veiller à ce que les ressources « Comment faire » destinées au corps professoral et au personnel soient fournies de manière proactive et disponibles.	VPDoS, VPEDI		✗	
14. S'assurer que les intérêts et les défis académiques des élèves sont soutenus par tous les membres de la communauté universitaire, favorisant ainsi leur autonomie et leur responsabilité.	14.1 Accroître la sensibilisation et l'accès aux services de soutien académique pour tous les élèves.	Facultés, GPS, Centre de succès universitaire	✗		

### SECTION 05 • Prioriser la réussite étudiante

## COMMENT LES PROGRÈS SERONT MESURÉS

### INDICATEURS CLÉS

1. Satisfaction des élèves à l'égard des services de soutien.
2. Données sur la rétention des élèves.
3. Impact de l'accès à divers services sur l'expérience étudiante.
4. Données sur la charge clinique des services de counseling (pourcentage d'élèves ayant recours aux services cliniques et pourcentage de refus).
5. Satisfaction des élèves quant à la réponse des services de soutien à leurs besoins uniques.
6. Connaissance par les élèves des services de soutien pédagogique.





## 06



## LES RELATIONS, LA CONNEXION ET L'APPARTENANCE SONT IMPORTANTES



## CE QUE NOUS AVONS ENTENDU

Intégré dans presque chaque commentaire sur le PAEE, le besoin fondamental de relations positives et de connexion est évident. Bien que les élèves soient attirés par l'enseignement postsecondaire pour élargir leurs connaissances, développer des compétences de pensée critique et travailler vers une qualification, il y existe un aspect indéniable de développement social que les élèves considèrent fortement comme un aspect positif de leur expérience globale.

Graduate student co-creators consistently reflected on Les élèves de cycles supérieurs cocréateurs ont régulièrement évoqué de petits moments de connexion qui ont fini par avoir de grands impacts sociaux ou professionnels. Nous devons tenir compte du contexte unique du travail des élèves de cycles supérieurs et les soutenir avec de multiples occasions de connexion. Nos élèves de cycles supérieurs font des contributions incommensurables par le biais de leurs études, de leur recherche et de leur travail. Pour les préparer au succès, nous devons assurer qu'ils ont de multiples occasions de développer un réseau professionnel et de vivre une expérience positive pendant leur temps à l'Université de l'Alberta.

**Fait intéressant, les élèves qui ont commencé avant la COVID, celles et ceux qui étaient en ligne pendant la COVID et celles et ceux qui sont revenus aux cours en personne n'ont montré aucune différence dans la priorisation des relations en tant que composante cruciale de leur expérience globale.**

À mesure que la population étudiante de l'Université de l'Alberta continue de croître et de se diversifier, il est à noter que les relations ont été citées comme étant les plus cruciales par les élèves de première année, les minorités visibles et les élèves internationaux. La connexion aux communautés locales, nationales et internationales enrichit également l'expérience des élèves et réduit les sentiments d'isolement en favorisant des relations entre des individus et des groupes – ce que l'apprentissage postsecondaire peut particulièrement bien fournir.

### Perspectives autochtones

Les élèves autochtones et racialisés ont une vision plus relationnelle de la communauté et de la connexion, plus proche de la camaraderie. Pour les élèves autochtones, le concept cri de Wâhkôtowin a été évoqué pour articuler l'équilibre et l'interconnexion des élèves autochtones sur le campus, tandis que les élèves noirs et d'autres groupes racialisés ont identifié leurs groupes sociaux, clubs et organisations comme étant plus en phase avec leur sensibilité unique. Tous les élèves

autochtones et racialisés ont mentionné le besoin pour l'institution d'investir, de soutenir et de protéger des groupes d'élèves spécifiques et des supports qui créent un espace pour la camaraderie des élèves autochtones et racialisés afin que celles et ceux-ci puissent s'épanouir en toute sécurité.

Les cocréateurs étudiants de tous horizons ont également parlé de l'importance d'apprendre l'histoire traditionnelle du territoire sur lequel l'Université de l'Alberta est située et de tisser des liens avec les peuples autochtones (communauté étudiante, corps professoral, aînés, gardiens du savoir et membres de la communauté). Plusieurs cocréateurs étudiants autochtones ont parlé favorablement de la capacité de l'université à les aider à se (re)connecter avec leur propre culture, car le fait d'apprendre auprès d'équipes de recherche et d'élèves autochtones partageant une ascendance commune soutient leur propre croissance culturelle. Les bénéfices sont multiples, qu'il s'agisse de mettre en avant les modes de savoir autochtones ou d'être et d'apprendre à l'Université de l'Alberta, et les cocréateurs étudiants appellent à une poursuite de la reconception de l'université en tant que lieu de vérité et de réconciliation édifiantes.

### Dynamisme francophone

Le Campus Saint-Jean intègre la connexion avec la communauté francophone aux niveaux local, national et international, fournissant la clé d'occasions éducatives qui élèvent leur expérience globale tout en élargissant leur réseau de pairs et collègues bilingues. Nous avons entendu des cocréateurs que le maintien d'un accès complet aux cours, aux équipes de recherche et aux connexions communautaires francophones est un aspect central qui améliore leur expérience. Un échantillon représentatif d'élèves de tous les campus de l'Université de l'Alberta a trouvé des occasions d'étudier au Campus Saint-Jean, faisant du campus un pôle crucial pour élargir la communauté francophone et offrir des occasions à tous les élèves de poursuivre un apprentissage riche ancré dans la culture et la langue francophones.

Les données de l'Enquête de validation de la communauté étudiante ont montré que :

69 %

des répondants estiment que se faire de nouveaux amis est très important ou essentiel pour leur expérience étudiante.



« Je veux ressentir un esprit communautaire, rencontrer de nouvelles personnes et essayer de nouvelles choses. »

« Sans mes relations, je n'aurais pas réussi. »

## CE QUE CELA SIGNIFIE

- Partout où vous allez, vous êtes là! Les élèves apportent avec eux une richesse d'expériences vécues et de connaissances pré-acquises (académiques, culturelles, pratiques), et l'université doit investir dans des ressources, des procédures et des occasions permettant aux élèves d'apprendre les uns et les uns des autres tout en honorant leurs connaissances et perspectives existantes.
- L'université bénéficie de la présence de plusieurs campus avec des élèves issus de contextes culturels et géographiques divers. Le fait de trouver et favoriser des relations solides est le facteur d'enrichissement de l'expérience des élèves le plus important rapporté par les cocréateurs du PAEE.



## OBJECTIFS THÉMATIQUES ET ACTIONS QUE NOUS ENTREPRENONS

Les objectifs suivants guideront les actions sur tous les campus de l'Université de l'Alberta au cours des trois prochaines années :

Objectifs	Actions	Responsabilités	2023 -24	2024 -25	2025 -26
15.0 Viser à offrir une abondance d'opportunités curriculaires et parascolaires diversifiées pour que les élèves puissent tisser des liens significatifs avec les membres de la communauté universitaire, ainsi qu'avec les communautés locales et mondiales	15.1 Organiser régulièrement des événements largement inclusifs facilitant la connexion intercampus.	SU, GSA, VPDOS, AVPSE, Athlétisme, VPF&O (CCR et Services des campus), UAI, FPH, VPEDI	X		
	15.2 Continuer à améliorer l'accessibilité et l'inclusivité de tous les événements en développant des stratégies à l'échelle de l'université pour soutenir les événements aux niveaux local et institutionnel.	VPEDI, VPDOS, SU		X	
	15.3 Promouvoir des opportunités de petite à moyenne envergure facilitant des connexions significatives pour les élèves avec leurs pairs et instructeurs, tant dans leur programme/faculté qu'entre disciplines.	Doyens, départements, FGPS, associations étudiantes des facultés; VPDOS	X		
	15.4 Soutenir les clubs étudiants de manière significative et tangible.	DPSE, doyens, SU, GSA, VPF&O (CCR), services des groupes étudiants	X		
	15.5 Rationaliser l'administration des groupes étudiants en transférant les processus administratifs étudiants, y compris l'examen des événements proposés, de l'université à l'Union étudiante.	AVPSE, SU		X	
	15.6 Garantir à tous les élèves l'opportunité d'une expérience internationale au cours de leur parcours universitaire.	VPAVPI, UAI, doyens	X		
16.0 Développer des services accueillants, des installations et des événements attrayants créant une atmosphère de plaisir sur le campus, où les élèves peuvent interagir, construire des relations significatives et favoriser une communauté animée et soudée sur le campus.	16.1 Continuer à renforcer les liens entre tous les campus, en tenant compte des besoins uniques des élèves des Campus Saint-Jean et Augustana.	DPSE, VPRO, FGPS, VPAVPI, VPDOS, AVPSE		X	
	16.2 Explorer des moyens de combler le manque de transport pour les élèves voyageant entre Camrose et Edmonton.	VPF&O, DPSE		X	

### SECTION 06 • Les relations, la connexion et l'appartenance sont importantes

## COMMENT LES PROGRÈS SERONT MESURÉS

### INDICATEURS CLÉS

1. Pourcentage d'élèves qui estiment faire partie d'une communauté à l'Université de l'Alberta.
2. Pourcentage d'élèves qui estiment que l'Université de l'Alberta les valorise.
3. Pourcentage d'élèves se sentant en sécurité et à l'aise lors d'événements universitaires.
4. Pourcentage d'élèves se sentant connectés à leurs pairs ou instructeurs.
5. Pourcentage d'élèves engagés dans des clubs, des activités sportives ou parascolaires.
6. Pourcentage d'élèves participant à une expérience internationale dans le cadre de leur programme.
7. Impact de la participation à une expérience internationale sur l'expérience étudiante globale, le développement personnel et la trajectoire professionnelle future.



07



## SOUTENIR LES TRANSITIONS VERS ET HORS DES ÉTUDES



## CE QUE NOUS AVONS ENTENDU

Trouver ses repères socialement et académiquement a été cité comme un moment poignant par de nombreux participants à l'enquête. Les cocréateurs étudiants ont souvent parlé de l'adaptation à l'environnement du campus, de la gestion des exigences de programme détaillées et de la formation d'un cercle d'amis comme des défis substantiels au début de leur parcours à l'Université de l'Alberta. L'approche actuelle de l'Université de l'Alberta en matière d'orientation, où les élèves peuvent participer à de nombreuses orientations différentes, a été considérée comme désorganisée et écrasante, et pourrait être une occasion manquée de favoriser les premières connexions avec les pairs et l'université. De façon importante, les élèves autochtones et racialisés ont appelé l'institution à jouer un rôle renforcé pour les aider à parcourir les normes sociales d'une communauté universitaire.

Les répondants à l'enquête ont également parlé avec force de l'incertitude qui accompagne les changements de vie ou la transition hors de l'université étant donné l'investissement significatif de temps et de ressources dans leur éducation. Parmi les répondants à l'enquête étudiante, 76 % ont déclaré que le soutien à la préparation de la transition vers le monde du travail était très important ou essentiel, ce pourcentage étant plus élevé pour les

élèves internationaux (80 %), les minorités visibles (82 %) et les élèves sourds (86 %). Les élèves de premier cycle et de cycles supérieurs reconnaissent que des relations solides, des connexions et un sentiment d'appartenance jouent un rôle central dans les transitions entrantes et sortantes, ce qui donne à l'université des diplômés plus heureux et plus engagés.





« Mon entrée à l'université a été difficile car je suis la première de ma famille à obtenir un diplôme universitaire et je n'ai eu que peu ou pas de soutien pour planifier mes cours ou me préparer. »

[Lorsqu'on leur a demandé la partie la plus positive de leur expérience] « Recevoir des conseils sur mon inscription à l'organisme professionnel et des ressources pour la transition vers le monde du travail de la part de mes instructeurs. J'ai eu l'impression d'être écouté et de recevoir des informations opportunes et correctes sur la manière de poursuivre ma carrière dans le domaine que j'ai choisi. »

## CE QUE CELA SIGNIFIE

- Comme l'université est une période intrinsèquement transitoire pour la plupart des gens, il est essentiel d'être capable d'entrer et de sortir de l'enseignement postsecondaire avec confiance.
- L'inspiration de la pensée critique, le développement des compétences pour la transition vers une carrière significative et la création d'un réseau personnel et professionnel sont des éléments essentiels d'une expérience positive.



## OBJECTIFS THÉMATIQUES ET ACTIONS QUE NOUS ENTREPRENONS

Les objectifs suivants guideront les actions sur tous les campus de l'Université de l'Alberta au cours des trois prochaines années :

Goals	Actions	Accountabilities	2023 -24	2024 -25	2025 -26
17.0 Créer des opportunités pour tous les élèves potentiels et nouveaux d'entrer en contact avec l'université afin d'en apprendre davantage sur la meilleure façon de se préparer à leur expérience étudiante à l'Université de l'Alberta en fonction de leurs besoins individuels.	17.1 Développer une expérience d'orientation plus cohérente intégrant la programmation d'orientation existante et spécialisée dans un curriculum holistique pour soutenir la réussite étudiante.	AVPSE, SU, GSA, VPF&O (Services des campus), facultés, UAI, FPH		✗	
18.0 Accroître le degré auquel les élèves se sentent connectés à l'Université de l'Alberta en cultivant un environnement propice à un sentiment d'appartenance pour tous les élèves, de l'admission à la remise des diplômes.	18.1 Développer de nouvelles stratégies et améliorer celles qui existent pour favoriser un sentiment de connexion pour les élèves au cours des six à neuf premières semaines de leur parcours universitaire, reflétant les meilleures pratiques fondées sur des preuves.	Doyens, AVPSE, FGPS, FPH, SU, GSA, UAI, VPF&O (Services des campus), facultés		✗	
	18.2 Établir des stratégies pour soutenir les élèves venant d'autres établissements postsecondaires et les élèves de l'Université de l'Alberta passant d'une année d'étude à l'autre, y compris la transition du premier cycle aux cycles supérieurs.	Doyens, DPSE, FGPS, SU, GSA, facultés, UAI, AVPSE, VPDOS		✗	
	18.3 Établir des stratégies pour soutenir la transition des élèves afin d'améliorer la rétention, la réussite académique, l'engagement étudiant et la réussite professionnelle, en tenant compte des besoins spécifiques des élèves défavorisés sur le plan de l'équité.	Doyens, doyens adjoints, DPSE, FGPS, VPLI, DoS, AVPSE		✗	
19.0 Donner aux élèves les moyens de développer les compétences, les connaissances, les expériences et les connexions dont ils ont besoin pour gérer avec confiance leurs prochaines étapes après l'université, leurs futurs objectifs académiques et leurs carrières.	19.1 Établir une approche plus robuste d'« Une université » pour améliorer la coordination, l'accès et la disponibilité des services de gestion de carrière pour l'ensemble de la communauté étudiante.	Doyens, AVPSE, Services de carrière, FGPS	✗		

### SECTION 07 • Soutenir les transitions vers et hors des études

## COMMENT LES PROGRÈS SERONT MESURÉS

### INDICATEURS CLÉS

1. Pourcentage d'élèves participant à l'orientation.
2. Pourcentage d'élèves ressentant un sentiment de connexion avec quelqu'un ou quelque chose au cours des six à neuf premières semaines de leur première année universitaire.
3. Pourcentage d'élèves transférés ayant estimé avoir reçu le soutien nécessaire pour réussir à l'Université de l'Alberta.
4. Données institutionnelles sur la rétention des élèves.
5. Nombre d'élèves qui obtiennent leur diplôme, y compris celles et ceux diplômés avec distinction.
6. Connaissance et satisfaction des élèves à l'égard des Services de carrière.
7. Pourcentage d'élèves employés dans un domaine lié à leurs études deux ans après l'obtention de leur diplôme.



# ÉTAPES À SUIVRE

L'une des principales conclusions du processus de cocréation du PAEE est la passion tangible, l'attention et l'énergie qui émanent de la communauté de l'Université de l'Alberta. Les cocréateurs étudiants ont manifesté un désir clair de tirer le meilleur parti de leur expérience à l'Université de l'Alberta, reconnaissant l'abondance des opportunités offertes par l'Université de l'Alberta et le temps relativement court dont ils disposent en tant qu'élèves pour en profiter pleinement. Pour s'engager pleinement dans cette période transformative de la vie étudiante, un engagement continu de la part de l'institution est nécessaire pour créer des opportunités de connexion, de réussite académique et d'implication communautaire dans des espaces physiques où les élèves se sentent chez eux.

Il est impératif que les recommandations du PAEE soient évaluées de manière continue, et une consultation approfondie se poursuit pour créer un forum permanent mais toujours évolutif permettant à la communauté universitaire de contribuer à ce travail important. Revenant aux cinq principes de cocréation de l'équipe du projet PAEE, la **responsabilité égale** et un **processus itératif avec des esprits ouverts** représentent des pierres angulaires de ce travail novateur. **La transparence, l'honnêteté et le respect** ont imprégné chaque partie du processus. Le PAEE

existe en tant que document vivant mis en œuvre par notre engagement continu à façonner une expérience étudiante exceptionnelle.

Le processus de cocréation du PAEE a été riche en réflexions poignantes sur ce que signifie l'Université de l'Alberta pour des milliers d'individus et, surtout, sur la manière dont l'université peut mieux favoriser une expérience étudiante qui honore les besoins dynamiques de notre communauté diversifiée, aujourd'hui et pour de nombreuses générations à venir.

## Responsabilité partagée

L'accent mis par le PAEE sur la responsabilité partagée reflète l'impact collectif et la responsabilité de tous les membres de la communauté du campus en ce qui concerne l'expérience étudiante. Le PAEE offre un point de départ pour concentrer nos ressources limitées. À mesure que notre effectif étudiant augmente, le PAEE est le mécanisme permettant d'engager nos élèves - à la fois traditionnels et post-traditionnels. Alors que le point de focalisation du PAEE se déplace vers la mise en œuvre, une évaluation et un affinement supplémentaires des thèmes, objectifs et actions sont prévus avec la participation continue des membres de la communauté universitaire afin d'identifier et de valider les principaux axes et moteurs d'une expérience étudiante réussie. La mise en œuvre comprend la communication annuelle des indicateurs clés identifiés. Nous avons l'occasion de nous améliorer tout en devenant plus importants; désormais, il nous appartient individuellement et collectivement de le faire avec, et aux côtés, de notre communauté étudiante actuelle et ancienne, de notre corps professoral, et de notre personnel d'exception.



Pour plus d'informations,  
contactez [seap@ualberta.ca](mailto:seap@ualberta.ca).

# REMERCIEMENTS

Des milliers de personnes ont contribué au PAEE de multiples façons, et l'équipe du projet ainsi que les co-commanditaires remercient sincèrement chaque personne cocréatrice d'avoir fait de ce plan d'action une réalité. Le PAEE a été élaboré et promu par les personnes suivantes, qui ont travaillé sans relâche pour garantir que leurs communautés respectives sur les campus soient représentées, tout en consacrant leur temps et leur expertise à accueillir des cocréateurs de tous les coins de l'université.

## Co-commanditaires

Abner Monteiro, Président, Union étudiante, 2022-2023

Monisha Vinod, Vice-présidente des Services étudiants, Association des élèves de cycles supérieurs, 2022-2023

Melissa Padfield, Vice-rectrice principale adjointe, Communauté étudiante et inscriptions

Leo Wong, docteur, Doyen adjoint, Bureau des affaires éducatives

## La photographie

Les images utilisées dans ce rapport proviennent du Bibliothèque d'images de l'Université de l'Alberta.

## Équipe de projet

Sarah Wolgemuth, Doyenne adjointe, Vie étudiante, Bureau du Doyen des étudiants, Directrice de projet

Gail Breum, Responsable de projet, Système d'inscription et innovation des services

Trevor Phillips, Gestionnaire du recrutement autochtone, Bureau du registraire, Spécialiste de projet

Carmen Norris, Conceptrice de service principale, Systèmes d'inscription et innovation des services

Chantal Delfs, Partenaire, Communications et marketing

Kat Black, Étudiante de premier cycle, Faculté des arts

Danielle Gardiner Milln, Étudiante au doctorat, Faculté d'éducation

Ibukun Ojo, Étudiante de premier cycle, Faculté des sciences infirmières

Taylor Good, Étudiant de premier cycle, Faculté Saint-Jean, Présidente, Association des universitaires de la Faculté Saint-Jean, Campus Saint-Jean

## Équipe de soutien du PAEE (par ordre alphabétique)

Kumarie Achaibar-Morrison, Directrice, Services aux étudiants internationaux et aux visiteurs, Affaires internationales de l'Université de l'Alberta

James Allen, VP Gestion et opérations des actifs, Installations et opérations

Mariam Alozairi, Étudiante de premier cycle, Faculté des sciences, Vice-présidente externe, Association des étudiants internationaux

Jillian Ames, Étudiante à la maîtrise, Faculté des sciences, Présidente, Association des élèves autochtones de cycles supérieurs

Jessica Andreas, Présidente de l'Association des étudiants d'Augustana

Dale Askey, Docteur, Vice-recteur (Bibliothèques et musées) et Bibliothécaire en chef

Moira Bazin, Professeure adjointe, Faculté des sciences infirmières

Kelty Heck, Directrice du recrutement des étudiants et registraire adjointe

Lori Ireland, Développeuse pédagogique, Centre d'enseignement et d'apprentissage

Julia Jones, Gestionnaire, Communications internes (Communauté étudiante)

Gloria K annumkulabil, Étudiante de premier cycle, Faculté des sciences

Shintaro Kono, Docteur, Professeur adjoint/Ph.D. Faculté de kinésiologie, sport et loisirs

Kian Kyars, Étudiant de premier cycle, Faculté des sciences

Shannon Loughran, Directrice, Infrastructure stratégique, Planification et partenariats

Raymond Matthias, Directeur, Apprentissage expérientiel et travail intégré

Patricia Manns, Docteure, Doyenne adjointe de l'éducation, Collège des sciences de la santé

Carlos 'Lobo' Cruz Noguez, Docteur, Professeur agrégé, Faculté de génie - Département de génie civil et environnemental, Vice-président, Faculté de génie - Département de génie civil et environnemental

Victor Olsen, Étudiant de premier cycle, Faculté de l'éducation, VP Consultation et Engagement, Union des élèves autochtones

Neriah Otu, Étudiante de premier cycle, Faculté des sciences, Vice-présidente de l'impact social, Association des élèves noirs de l'Université de l'Alberta

Harikrishna Rao Mohan Rao, Candidat au doctorat, Génie électrique et informatique, Faculté de génie.

Geoff Rode, Directeur, Occupation, vie, éducation et services des résidences

Norma Rodenburg, Vice-rectrice adjointe et Registraire de l'université

Ravina Sanghera, Docteure, Vice-rectrice et Doyenne des étudiants

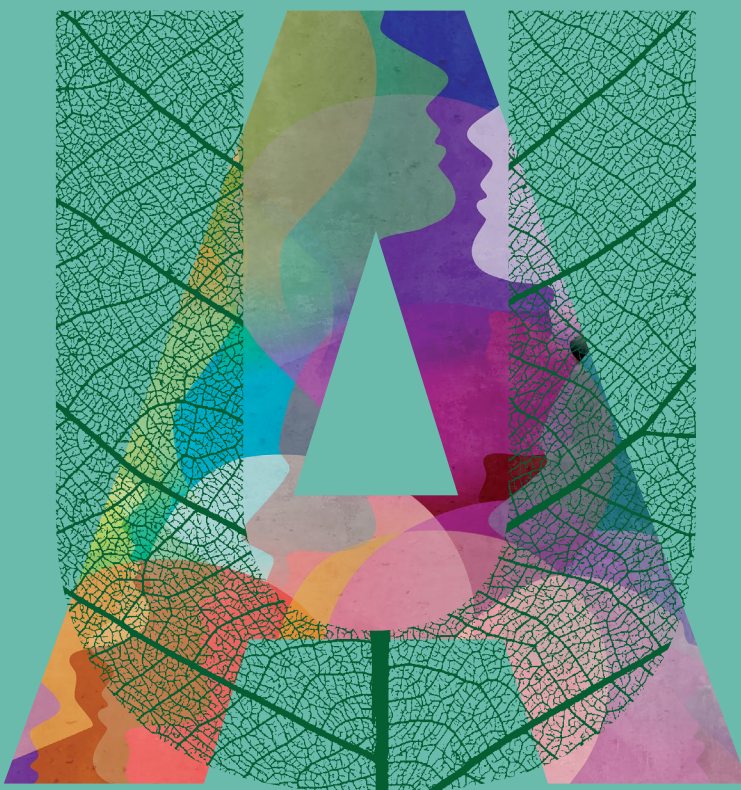
Bobbi Schiestel, Gestionnaire général de la faculté, Faculté des études supérieures et postdoctorales

Prabnnoor Singh, Étudiant de premier cycle, École de commerce de l'Alberta

Carrie Smith, Docteure, Vice-rectrice, Équité, diversité et inclusion

Megan Tipler, Gestionnaire des stratégies autochtones





**UNIVERSITY  
OF ALBERTA**

**Diriger avec  
détermination.**

## **Plan D'action Pour L'expérience Étudiante**

---

[uab.ca/seap](http://uab.ca/seap)